

دفترچه راهنما
**یخچال دارای فریزر در
قسمت پایین**

لطفا پیش از راه اندازی این دفترچه راهنما را با دقت مطالعه نموده و
برای استفاده های بعدی همواره آن را در دسترس داشته باشید.

MD734**



فهرست مطالب

۳ مشخصات دستگاه

- ۲۹ روش نگه داری مواد غذایی
- ۲۹ - محل نگه داری مواد غذایی
- ۳۱ - نکاتی در خصوص نگه داری مواد غذایی
- ۳۱ - روش نگه داری مواد غذایی منجمد
- ۳۲ روش تنظیم قفسه های یخچال
- ۳۲ - روش جداسازی قفسه
- ۳۲ - روش نصب نمودن مجدد قفسه
- ۳۳ - روش استفاده از طبقه تاشو
- ۳۳ - در هنگام بستن درب
- ۳۴ محفظه بزرگ نگه داری مواد غذایی تازه

۴ دستورالعمل های مهم ایمنی

۷ اجزای دستگاه

- ۳۴ - روش جداسازی کشوی بزرگ محفظه نگه داری مواد غذایی تازه
- ۳۴ - جایگذاری مجدد کشوی محفظه بزرگ نگه داری مواد غذایی تازه
- ۳۵ روش جدا کردن قرار دادن مجدد کشوی سبزیجات
- ۳۶ فضای اضافی (ویژه جمع آوری مواد گوناگون)
- ۳۶ سبد محفظه یخچال
- ۳۶ محفظه نگه داری لبنیات
- ۳۶ - درب داخل درب
- ۳۷ - روش جدا نمودن قفسه درب داخل درب
- ۳۸ سبد متحرک قابل تنظیم
- ۳۸ کشوی فریزر
- ۳۸ - برداشتن کشوی فریزر
- ۳۹ - جایگذاری مجدد کشوی فریزر
- ۳۹ سبد محفظه فریزر/محفظه یخچال

۷ قسمت بیرونی یخچال

۸ قسمت داخلی یخچال

۹ روش نصب دستگاه

- ۹ مرور کلی نصب
- ۱۰ روش باز نمودن بسته بندی یخچال
- ۱۰ انتخاب مکان مناسب جهت نصب دستگاه
- ۱۰ - محل قرار گیری دستگاه
- ۱۱ - دمای محیط
- ۱۱ روش جدا نمودن درب های یخچال
- ۱۶ روش جدا نمودن درب های فریزر
- ۱۶ تنظیم ارتفاع
- ۱۶ - تنظیم ارتفاع درب یخچال
- ۱۷ - در صورتی که ارتفاع درب های فریزر متفاوت باشد
- ۱۸ روش نصب لوله آب
- ۱۸ - پیش از استفاده از دستگاه
- ۱۸ - فشار آب
- ۱۸ - آنچه به آن نیاز دارید
- ۱۹ - دستورالعمل های نصب لوله آب
- ۲۱ روشن نمودن دستگاه

۴۰ نگهداری

- ۴۰ روش تمیز نمودن دستگاه
- ۴۲ روش تعویض فیلتر آب

۲۲ نحوه استفاده از دستگاه

- ۴۳ تشخیص هوشمند
- ۴۳ روش استفاده از عملکرد تشخیص هوشمند

- ۲۲ پیش از استفاده از دستگاه
- ۲۳ صفحه کنترل
- ۲۳ - ویژگی های صفحه کنترل
- ۲۵ محفظه یخ داخل درب
- ۲۵ - جدا سازی محفظه یخ داخل درب
- ۲۵ - نصب محفظه یخ داخل درب
- ۲۶ یخ ساز خودکار
- ۲۸ یخ ریز و آبریز

۴۴ عیب یابی

- این دستگاه از برق 220 ولت / 50 هرتز استفاده می کند.
- برای استفاده از دستگاه در مناطقی که دارای برق 110 ولت هستند شما باید ترانسسی با قدرتی بیش از 2 کیلو ولت آمپر خریداری کنید.
- در هیچ محیطی جز مناطق دارای ولتاژ برق 50 هرتز قادر به استفاده از این دستگاه نمی باشید.

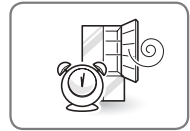


مشخصات دستگاه

* با توجه به مدل دستگاه، برخی از عملکردهای زیر ممکن است قابل دسترسی نباشد.

آلارم هشدار دهنده درب دستگاه

عملکرد آلارم هشدار درب به دلیل جلوگیری از اختلال احتمالی در عملکرد یخچال بر اثر باز ماندن طولانی مدت درب یخچال یا درب فریزر، طراحی شده است. چنانچه درب یخچال یا فریزر بیش از 60 ثانیه باز بماند، صدای آلارم هشدار در فواصل 30 ثانیه ای به صدا در خواهد آمد.



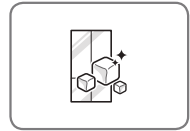
لولای خودکار بستن درب

درب های یخچال با یک فشار مختصر بطور خودکار بسته می شوند. (درب ها تنها در هنگامی که تا زاویه کمتر از 30 درجه باز شده باشند بطور خودکار بسته می شوند.)



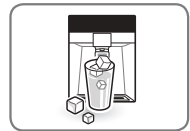
انجماد سریع

دمای داخلی بخش فریزر قبل از کارکرد عادی، مدت 24 ساعت در سردترین دما باقی می ماند. هنگامی که عملکرد انجماد سریع فعال باشد دمای نشان داده شده بر روی صفحه نمایشگر فریزر تغییر نخواهد کرد. همچنین، در زمان فعال بودن، فرایند یخساز را نیز تقویت میکند.



آبریز و یخ ریز تصفیه شده

قسمت آبریز، آب خنک و تازه ارائه می کند.
قسمت یخ ریز، یخ خرد و قالب یخ ارائه می کند.



دستورالعمل های مهم ایمنی

پیش از استفاده از دستگاه تمامی دستورالعمل ها را مطالعه نمایید.


این دفترچه راهنما حاوی تعداد زیادی از پیام های ایمنی مهم می باشد. همواره این پیام ها را مطالعه نموده و آنها را بکار بندید.

این علامت توجه شما را به پیام های ایمنی جلب می نماید. این نماد به شما در رابطه با خطراتی که ممکن است باعث مرگ یا آسیب دیدگی شما یا دیگران شود، و یا به محصول آسیب برساند، اطلاع می دهد.



پیش از کلیه پیام های ایمنی نشانه هشدار ایمنی و کلمه نشان دهنده خطر مانند "هشدار" یا "احتیاط" می آید. معنای این کلمات عبارت است از:

هشدار  عدم پیروی از دستورالعمل ها، ممکن است خطر مرگ و یا آسیب دیدگی را به همراه داشته باشد.

احتیاط  بیانگر شرایط خطرناک است که، در صورت نادیده گرفتن آن، ممکن است منجر به جراحت سطحی یا معمولی یا صدمه دیدن دستگاه شود.

هشدار

جهت کاهش خطر آتش سوزی، برق گرفتگی، یا آسیب دیدگی در زمان استفاده از دستگاه، اقدامات احتیاطی اولیه، ازجمله موارد زیر، باید رعایت شوند.

روشن و خاموش نمودن دستگاه

- برای جدا کردن دوشاخه از پریز، هیچگاه سیم آن را نکشید. همیشه دوشاخه را محکم گرفته و آن را مستقیم از پریز بیرون بکشید.
- در صورت آسیب دیدگی سیم برق، جهت پیشگیری از خطر، تعویض آن باید توسط مرکز خدمات یا افراد واجد شرایط انجام پذیرد. از سیمی که دارای خرابی یا ترک خوردگی است استفاده نکنید.
- از پریز غیراستاندارد استفاده نفرمایید.
- در صورت قطع برق یا وقوع رعد و برق، به سرعت دستگاه را از برق بکشید.
- دوشاخه را طوری به پریز وصل نمایید که رو به پایین باشد.

روش نصب دستگاه

- هنگام نصب یا تغییر مکان یخچال با یک مرکز مجاز خدمات تماس بگیرید.
- هنگام هل دادن یخچال به طرف دیوار، مراقب باشید یخچال روی سیم برق نرفته و یا به آن آسیب نزنند.
- قبل از استفاده، این دستگاه را به یک پریز اختصاصی که مناسب با ولتاژ دستگاه می باشد وصل نمایید. مسئولیت تعویض پریز دوشاخه با پریز سه شاخه بر عهده کاربر است.
- از نصب نمودن یخچال در مکانی که امکان افتادن آن وجود دارد خودداری نمایید. نصب دستگاه بر روی سطوح چوبی ناپایدار ممکن است برای باز شدن درب ها مشکل ایجاد نموده و باعث شود که بدنه یخچال از فرم عادی خارج شود.
- تنها به لوله کشی آب آشامیدنی وصل کنید.

روش استفاده

- اجازه ندهید کودکان از درب ها یا قفسه های داخلی یخچال بالا رفته، آویزان شده و یا روی آنها بایستند. ممکن است آنها به یخچال صدمه زده و یا باعث آسیب رساندن جدی به خودشان شوند.
- از قرار دادن اجسام سنگین بر روی آبریز و یا آویزان نمودن اجسام از آن خودداری نمایید.
- از قرار دادن اجسام سنگین (بطری ها و یا گلدان های حاوی مایعات) بر روی یخچال خودداری نمایید.
- از قرار دادن حیوانات زنده در درون یخچال خودداری نمایید.
- در زمان کار کردن و یا بلا استفاده بودن دستگاه به کودکان اجازه بالا رفتن از آن را ندهید.
- در صورت نشت گاز (پروپان/ال پی جی) تهویه مناسب را انجام دهید و پیش از استفاده از دستگاه با یک مرکز مجاز خدمات تماس بگیرید. از دست زدن به پریز برق یخچال و یا باز نمودن آن خودداری نمایید.
- در صورت نشت گاز خنک کننده، اشیاء قابل اشتعال را از یخچال دورنمایید. بطور مناسب تهویه هوا را انجام داده و با یک مرکز مجاز خدمات تماس بگیرید.
- از قرار دادن مواد قابل اشتعال (مواد شیمیایی، دارو، مواد آرایشی، و غیره) در نزدیکی یخچال و یا نگهداری آنها در داخل یخچال خودداری نمایید. از قرار دادن یخچال در مجاورت گاز قابل اشتعال خودداری نمایید.

پیش از استفاده از دستگاه تمامی دستورالعمل ها را مطالعه نمایید.

جهت کاهش خطر آتش سوزی، برق گرفتگی، یا آسیب دیدگی در زمان استفاده از دستگاه، اقدامات احتیاطی اولیه، از جمله موارد زیر، باید رعایت شود.

- این دستگاه برای استفاده خانگی و مکان های مشابه از قبیل موارد زیر در نظر گرفته شده است:
 - آشپزخانه مورد استفاده کارکنان در فروشگاه ها، اداره ها و سایر محیط های کاری؛
 - خانه های واقع در مرزعه و در هتل ها و مثل های مورد استفاده مشتریان و سایر محیط های مسکونی؛
 - محیط های مسافر خانه ای؛
 - کنزینگ و استفاده های غیر خرده فروشی.
- استفاده از دستگاه برای اهداف خاص و یا درون وسایل نقلیه (نگه داری دارو یا مواد آزمایشی یا جهت کشتی ها، و غیره) مجاز نیست.
- پیش از تمیز نمودن یا تعمیر کردن یخچال سیم آن را از پریز برق درآورید.
- چنانچه یخچال دارای چراغ بوده و نیاز به تعویض دارد، قبل از انجام این کار سیم برق یخچال را از پریز درآورده و یا دستگاه را خاموش نمایید.
- از تغییر شکل دادن و یا اضافه نمودن به طول سیم خودداری نمایید.
- از به کار بردن سشوار جهت خشک نمودن اجزای داخلی یخچال خودداری نمایید. جهت رفع بوی بد یخچال از روشن کردن شمع در داخل آن خودداری کنید.
- جهت حفظ ایمنی شما، این دستگاه باید بطور صحیح به زمین وصل شده باشد. جهت اطمینان از این که پریز بطور صحیح به زمین وصل شده است پریز دیواری و سیم کشی آن باید توسط یک برقکار ماهر بررسی شود.
- از به کار بردن پریزی که توسط یک کلید خاموش می شود خودداری نمایید. از به کار بردن سیم رابط خودداری نمایید. مسئولیت تعویض پریز دوشاخه استاندارد دیواری با یک پریز سه شاخه استاندارد دیواری بر عهده کاربر می باشد.
- تحت هر شرایطی، از بریدن و یا برداشتن سه شاخه (مربوط به اتصال به زمین) از روی سیم برق، خودداری نمایید.
- از به کار بردن یک پریز دوراهی و دوشاخه ای که با سیم رابط به یک پریز دارای چند خروجی متصل شده خودداری نمایید.
- در صورت شنیدن صدا، استنشام بوی نامطبوع یا ظاهر شدن دود فورا دوشاخه را از پریز خارج نمایید.
- در صورت نفوذ آب یا گرد و خاک به داخل یخچال آن را خاموش نمایید. با مرکز خدمات تماس حاصل نمایید.
- از باز نمودن اجزای یخچال یا تغییر آنها خودداری نمایید.
- از قرار دادن دست ها، پاها، یا اشیاء فلزی در زیر یا پشت یخچال خودداری نمایید.
- استفاده از یخچال یا دست زدن به سیم برق با دستان خیس مجاز نیست.
- در یخچال های دارای یخساز خودکار، از تماس با قسمت های متحرک اجزای رها کننده قالب های یخ یا المنت حرارتی که قطعات یخ را آزاد می سازد، خودداری نمایید. هنگامی که یخچال روشن است از قرار دادن انگشت ها یا دست ها بر روی اجزاء یخساز خودکار خودداری نمایید.
- هنگام استفاده از یخ ریز، از به کار بردن ظروف کریستال و سرامیکی خودداری نمایید.
- در زمان کار کردن یخچال، از دست زدن به محفظه فریزر با دستان خیس یا مرطوب خودداری نمایید.
- از قرار دادن ظروف شیشه ای، بطری های شیشه ای یا سودا در داخل فریزر خودداری نمایید.
- از نگره داری مواد انفجاری همچون قوطی های مواد سوختی یا قابلیت اشتعال، در یخچال خودداری نمایید.
- این دستگاه برای استفاده ی افرادی که (خصوصا کودکان) دچار ناتوانی های جسمی، حسی یا حرکتی هستند، یا تجربه و دانش کافی درباره ی استفاده از آن را ندارند، طراحی نشده است، مگر این که تحت نظارت یا با دستورالعمل شخصی که مسئول سلامت و ایمنی آنهاست، از آن استفاده کنند.
- از فریز نمودن غذاهایی که یخ آنها کاملا باز شده خودداری نمایید. این اقدام برای سلامتی زیان آور است.
- در صورت دور انداختن یخچال قدیمی خود، از برداشتن مایع مایع خنک کننده CFC جهت دفع صحیح توسط یک مرکز خدماتی مجاز اطمینان حاصل در صورت انتشار مایع خنک کننده CFC، ممکن است مطابق با قوانین محلی تحت پیگرد قرار گرفته یا حتی بازداشت شوید.
- یخچال های فرسوده یا رها شده حتی فقط برای چند روز، خطرناک می باشند. در زمان دور انداختن یخچال، لوازم بسته بندی را از روی درب ها برداشته یا درب ها را درآورید، اما قفسه ها را طوری قرار دهید که بچه ها بر راحتی قادر به بالا رفتن از درون یخچال نباشند.
- در صورت نشت گاز خنک کننده، به یخچال یا دوشاخه دست نزنید و سریعاً اطاق را تهویه نمایید. یک جرقه می تواند عامل آتش سوزی یا انفجاری مهیب باشد. از آنجاییکه به عنوان یک ماده خنک کننده دوستدار طبیعت در این یخچال از گاز های طبیعی (ایزوبوتن، آر 600 ای) استفاده شده است، حتی میزان بسیار کم آن (در حدود 50 تا 60 گرم) قابل اشتعال می باشد. در صورت نشت گاز در هنگام تحویل، نصب یا استفاده از یخچال، هر جرقه ای می تواند منجر به آتش سوزی یا سوختگی شود.

پیش از استفاده از دستگاه تمامی دستورالعمل ها را مطالعه نمایید.

جهت کاهش خطر آتش سوزی، برق گرفتگی، یا آسیب دیدگی در زمان استفاده از دستگاه، اقدامات احتیاطی اولیه، از جمله موارد زیر، باید رعایت شوند.



احتیاط

روش نصب دستگاه

- یخچال باید کاملاً مطابق با دستورالعمل های نصب الصاق شده بر روی قسمت جلویی آن نصب شود.
- در زمان باز نمودن بسته بندی و نصب یخچال دقت نمایید. سریعاً لوازم بسته بندی (پلاستیکی) را از دسترس بچه ها دور نمایید.

روش استفاده

- هنگامیکه بچه ها در اطراف یخچال هستند درب را به دقت ببندید.
- انگشت های خود را از محل هایی که امکان درگیر شدن آنها وجود دارد، دور نگاه دارید، فضاهای خالی مابین درب ها و محفظه ها بسیار کم می باشد. هنگامیکه بچه ها در اطراف یخچال هستند درب ها را به دقت ببندید.
- در صورت نگه داری صحیح مواد غذایی، از افتادن آنها و وارد آمدن آسیب در امان خواهید بود.
- هنگام کار کردن یخچال از حرکت دادن آن خودداری نمایید. هنگام خاموش شدن کمپرسور یا زمانی که دستگاه خاموش شده و مجدداً روشن می شود ممکن است سروصدای ارتعاش ایجاد شود. (این امر طبیعی بوده و تأثیری بر روی نحوه کارکرد و یا عمر کاری کمپرسور نخواهد داشت. هنگام توقف کمپرسور صدای ارتعاش متوقف خواهد شد.)

نگه داری و تعمیر دستگاه

- از استعمال مواد پاک کننده قوی همچون واکس یا تینرها خودداری نمایید. از یک پارچه نرم استفاده نمایید.
- قبل از اتصال دوشاخه به پریز برق، مواد زائد (همچون گرد و غبار و، آب، و غیره) را از روی دوشاخه های سیم برق و محل های تماس آن با یخچال پاک نمایید.



هشدار

- جهت تولید یخ از آب آشامیدنی استفاده نمایید.



هشدار

- منافذ تهویه موجود بر روی بدنه دستگاه یا موجود در ساختار دستگاه را، جهت جلوگیری از گرفتگی پاکیزه نمایید.
- جهت تسریع در روند برفک زدایی جز آنچه که توسط تولید کننده توصیه شده، از بکارگیری ابزار آلات مکانیکی یا چیزهایی مثل آن خودداری نمایید. مگر آن که از سوی کارخانه توصیه شده باشد.
- از صدمه رساندن به مدار میرد یخچال خودداری نمایید.
- بکارگیری وسایل برقی در داخل محفظه مواد غذایی مجاز نیست مگر مواردی که توسط سازنده توصیه شده باشد.
- ماده میرد و گاز عایق شده بکار رفته در دستگاه، در هنگام دور انداختن دستگاه باید به روش صحیح معدوم شوند. در هنگام معدوم ساختن، با مرکز خدمات مشورت نمایید.



این دستگاه دارای میزان کمی از گاز خنک ساز سوپوتان (R600a)، که گازی طبیعی با قابلیت های زیست محیطی بالا است، می باشد که در عین حال قابل احتراق است. در هنگام حمل و نقل و نصب دستگاه، مراقب باشید تا قسمت های سرد کننده آسیب نبینند. نشأت ماده میرد به بیرون از لوله می تواند باعث سوزش و یا آسیب رساندن به چشم شود. در صورت پیدا شدن نشئی گاز، به مدت چند دقیقه از هر نوع شعله مستقیم یا منبع قابل اشتعال در محل فرارگیری دستگاه خودداری نموده و هوای محل را تهویه کنید.

جهت جلوگیری از اشتعال گازهای مخلوط در زمان وقوع نشئت گاز در مدار خنک ساز، اندازه محلی که دستگاه در آن قرار داده میشود بایستی به نسبت مواد خنک کننده مورد استفاده شده در نظر گرفته شود. اندازه محل نکه داری دستگاه باید به میزان هر 8 گرم گاز خنک کننده نوع R600a در داخل دستگاه، 1 متر مربع باشد. میزان ماده میرد دستگاه بر روی صفحه مشخصات داخل دستگاه درج شده است. از بکار انداختن دستگاهی که دارای نشانه های خرابی است خودداری کنید. در صورت مشکوک بودن، با فروشنده تماس بگیرید.

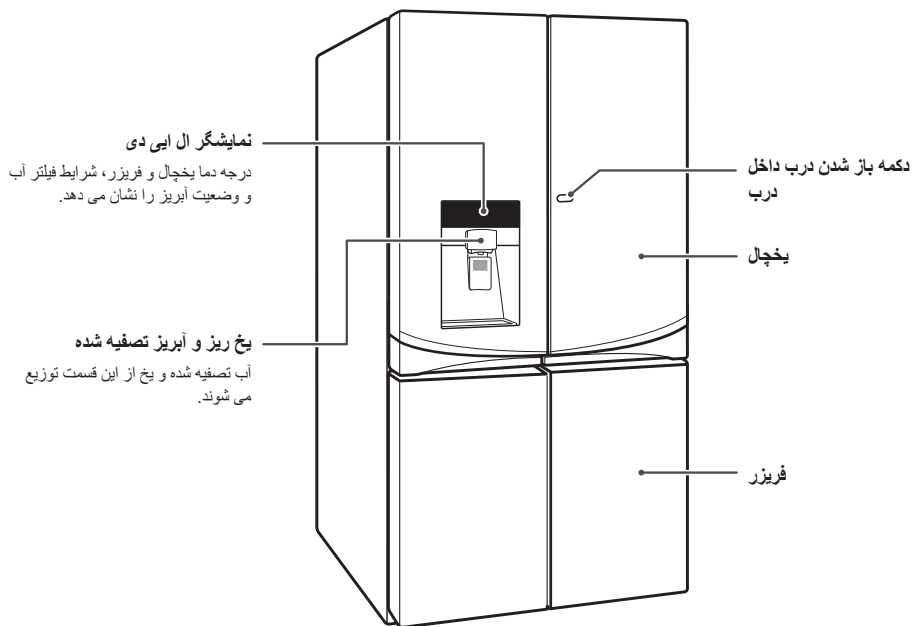
این دستورالعمل ها را نکه داری نمایید

اجزاء دستگاه

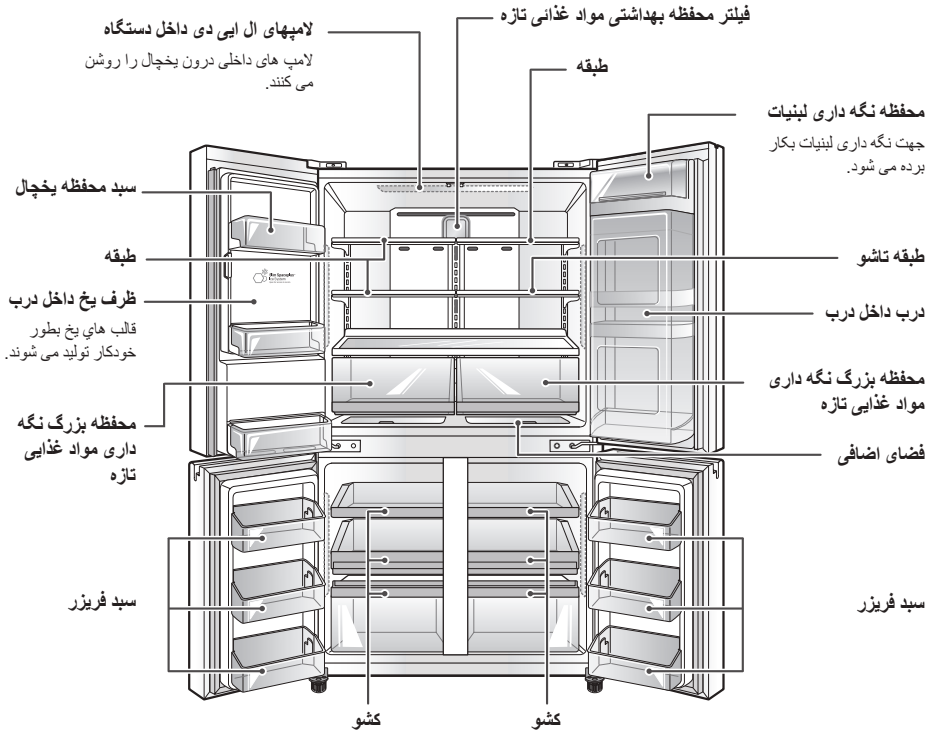
جهت آشنایی بیشتر با بخش های مختلف و مشخصات یخچال خود، این صفحه را مطالعه کنید. جهت راحتی شما، این راهنما حاوی صفحات مرجع می باشد.

*با توجه به مدل یخچال ممکن است، ظاهر و مشخصات دستگاه با مشخصات درج شده اختلاف داشته باشند.

قسمت بیرونی یخچال (فقط برای برخی مدلها)



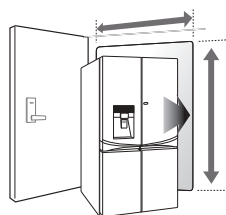
قسمت درونی یخچال (فقط برای برخی مدلها)



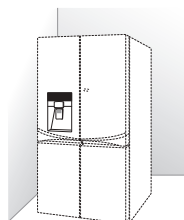
روش نصب دستگاه

مرور کلی نصب

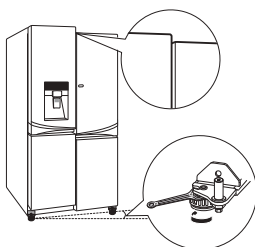
لطفا پس از خریداری این دستگاه یا انتقال آن به محیط دیگر ابتدا دستورالعمل های نصب را مطالعه نمایید.



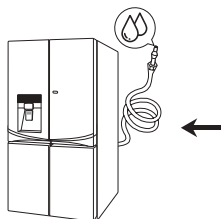
2 انتخاب محل مناسب



1 روش باز نمودن بسته بندی یخچال



4 تراز نمودن دستگاه و انطباق راستای درب ها



3 متصل نمودن منبع آب و لوله تغذیه آب

توجه !

• فقط به لوله آب آشامیدنی وصل کنید.

روش باز نمودن بسته بندی یخچال

انتخاب مکان مناسب جهت نصب دستگاه

• مکانی را جهت اتصال راحت منبع تغذیه آب به یخساز خودکار انتخاب نمایید.

توجه

فشار آب باید مابین 120 و 20 پی اس آی یا 138-827 کیلو پاسکال یا 1.4-8.4 کیلوگرم اف بر سانتیمتر مکعب باشد. در صورت نصب یخچال در محیطی با فشار آب پایین (فشاری پایین تر از 20 پی اس آی)، جهت جبران فشار آب می توانید یک پمپ تقویت کننده نصب نمایید.

• همواره باید یخچال به یک پریز برق اختصاصی دارای اتصال زمین 220 ولت، 50 هرتز AC که دارای فیوز 15 یا 20 آمپر باشد، وصل شود. این پریز بهترین زمینه را جهت کار کردن یخچال فراهم آورده و همچنین از وارد آمدن فشار اضافی بر روی سیم کشی ساختمان که می تواند منجر به خطر آتش سوزی توسط سیم های بیش از حد داغ گشته گردد، جلوگیری می نماید. توصیه می شود صرفاً جهت این دستگاه یک پریز برق جداگانه در نظر گرفته شود.

هشدار

جهت جلوگیری از خطر آتش سوزی، از نصب نمودن یخچال در جاهای خیس یا مرطوب خودداری نمایید. همچنین از نصب دستگاه در محیط های باز و یا محیط های باز سرپوشیده و یا نور مستقیم آفتاب پر هیز گردد.

محل نصب دستگاه

جهت جلوگیری از صدا و لرزش، دستگاه باید بر روی یک سطح محکم تراز و نصب شود. در صورت نیاز، جهت خنثی نمودن ناهمواری زمین پایه های تنظیم ارتفاع را تنظیم نمایید. جهت جلوگیری از بسته شدن درب، باید قسمت جلو کمی از قسمت عقب بالاتر باشد. پایه های تراز با کمی کج نمودن دستگاه به سادگی پیچانده می شوند. پایه های تراز را جهت بلند نمودن دستگاه به سمت چپ پیچانده یا جهت پایین تر آوردن آنها به سمت راست بچرخانید. قرار دادن دستگاه بر روی یک سطح چوبی ضعیف می تواند منجر به ایجاد محدودیت در تنظیم درب ها شده و بدنه را از فرم اصلی خود خارج سازد. (قسمت مربوط به تراز نمودن و تراز راستای درب ها را ملاحظه نمایید.)

توجه

نصب بر روی فرش، سطوح موزائیکی نرم، سکو یا مکان های سست و لق توصیه نمی شود.

هشدار



- جهت جابجایی یا نصب یخچال از دو یا چند نفر کمک بگیرید. کوتاهی در انجام این کار می تواند منجر به کمردرد یا آسیب های دیگر شود.
- وزن یخچال شما سنگین است. در هنگام جابجایی یخچال جهت تمیزکاری یا تعمیر، مراقب کف زمین باشید. همواره در هنگام جابجایی یخچال آن را مستقیم به سمت بیرون بکشید. از انجایی که ممکن است به کف زمین صدمه وارد شود، از غلتاندن یا راه بردن یخچال در هنگام جابجایی خودداری نمایید. ابتدا پایه های تراز را تا جایی که دستگاه بر روی چرخ هایش قرار گیرد بچرخانید.
- از نگه داری مواد و گاز های قابل اشتعال، همچون بنزین، در نزدیکی یخچال خودداری نمایید. کوتاهی در انجام چنین کاری می تواند منجر به آتش سوزی، انفجار، یا مرگ شود.

فیل از مورد استفاده قرار دادن دستگاه، نوار چسب و هر نوع برچسب موقت را از روی یخچال خود بردارید. هیچ یک از برچسب های احتیاطی، برچسب های شماره مدل و سریال، یا برگه های فنی را که در قسمت زیرین جلوی یخچال قرار داده شده بردارید.

جهت برطرف نمودن هر نوع باقیمانده نوار چسب یا چسب مایع، جهت برطرف نمودن هر نوع اثر باقیمانده از نوار چسب یا چسب مایع، این محل را با حرکات سریع شست خود بسایید. برای پاک کردن اثر به جا مانده از چسب، نوک انگشت تان را آغشته به مایع ظرفشویی نموده و روی محل بکشید. با آب گرم پاک نموده و خشک نمایید.

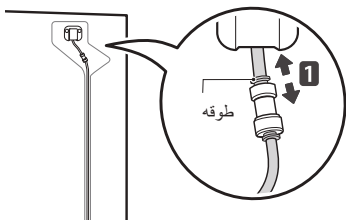
از بکار بردن وسایل تیز، الکل صنعتی، مایعات آتش زا، یا تمیز کننده های زبر جهت پاک نمودن نوار چسب یا چسب مایع خودداری نمایید. این مواد به سطح یخچال شما آسیب می رسانند.

طبقات یخچال به صورت متحرک نصب شده اند. لطفاً بسته به نیازهای شخصی خود در ذخیره سازی مواد، طبقات را مجدداً نصب نمایید.

روش جدا نمودن درب های یخچال

روش باز کردن درب سمت چپ یخچال

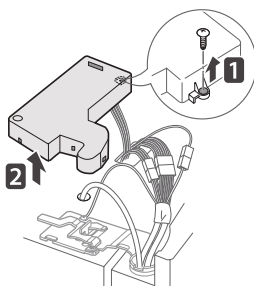
1. لوله آب به قسمت بالایی سمت راست قسمت پشت یخچال متصل شده است. حلقه را از محل اتصال بردارید. اتصال لوله آب را در دست گرفته و جهت جدا کردن لوله، همانطور که در شکل 1 نشان داده شده به آرامی طوقه را بکشید.



توجه!

جداسازی لوله تغذیه آب تنها در هنگام جدا بودن درب سمت چپ یخچال مقدور و قابل اجرا می باشد.

2. پیچ 1 را از روکش لولا در قسمت بالای یخچال درآورید. قلاب را بالا بیاورید. قلاب (قابل دیدن نیست) را که در قسمت جلو و پایین روکش 2 قرار داده شده، با یک آچار پیچ گوشتی دو سو بالا بیاورید.

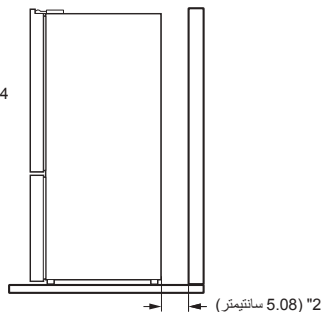


دمای محیط

این دستگاه را در محیطی با دمای مابین 13 درجه سانتیگراد الی 43 درجه سانتیگراد نصب نمایید. چنانچه دما در محیط پیرامون یخچال بیش از حد پایین یا بالا باشد، ممکن است توانایی خنک کنندگی یخچال تحت تاثیر قرار گیرد. از قرار دادن یخچال تحت تابش نور مستقیم خورشید یا محل های بدون سایه بان خودداری نمایید.

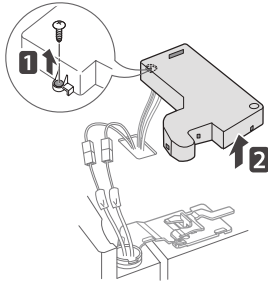
1. دستگاه خود را در جایی قرار دهید که بسادگی بتوان از آن استفاده کرد.
2. از قرار دادن دستگاه در مجاورت منابع گرمازا، در معرض تابش نور مستقیم خورشید یا رطوبت خودداری نمایید.
3. از گردش صحیح هوا در اطراف فریزر اطمینان حاصل نمایید، لطفاً از هر دو طرف و هم از بالا و پشت، 2 اینچ (5.08 سانتیمتر) فضای کافی قرار دهید.
4. جهت پیشگیری از لرزش، باید دستگاه را تراز نمایید.
5. از وصل نمودن دستگاه در دمای پایین تر از 5 درجه سانتیگراد خودداری نمایید. ممکن است بر روی کارکرد یخچال تاثیر بگذارد.

"24 (61 سانتیمتر)،

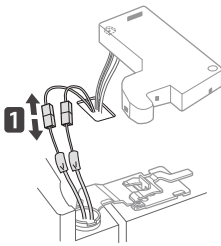


روش باز کردن درب سمت راست یخچال

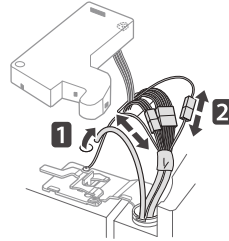
1. پیچ 1 روکش لولای بالایی را در آورید. قلاب (قابل دیدن نیست) را که در قسمت جلو و پایین روکش 2 قرار داده شده، با یک آچار پیچ گوشتی دو سو بالا بیاورید.



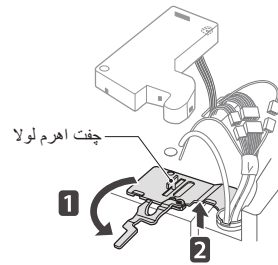
2. سیم اتصال 1 را جدا نمایید.



3. روکش را بیرون آورده و لوله 1 را بیرون بکشید. تمامی سیم های اتصال 2 را قطع نمایید.



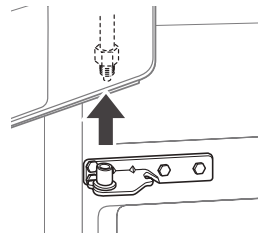
4. مطابق شکل 1 اهرم لولا را در جهت عقربه ی ساعت بچرخانید. لولای بالایی 2 را از خار اهرم لولا بالا آورده و آزاد سازید.



احتیاط !

در هنگام بالا آوردن لولا از داخل خار، مراقب باشید که درب از جلو نیفتد.

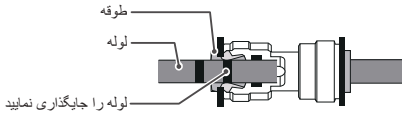
5. درب را از بین لولای میانی درآورده و آن را بردارید.



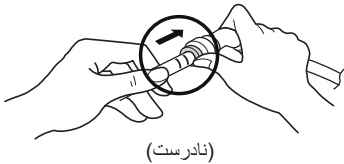
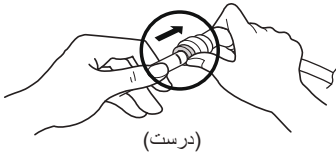
احتیاط !

درب را بر روی یک سطح صاف، به صورتی که قسمتی درونی آن رو به بالا باشد، قرار دهید.

توجه !

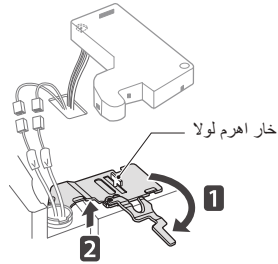


1) به آرامی لوله را تا جایی داخل نمایید که تنها یک خط بر روی لوله نشان داده شود.



2) جهت اطمینان از این که لوله محکم شده است آن را بکشید.

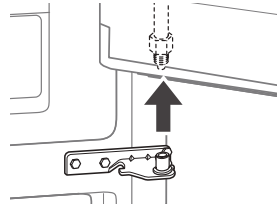
3. اهرم لولا 1 را در جهت عقربه های ساعت بچرخانید. قسمت بالایی لولا 2 را از خار اهرم لولا بالا آورده و آزاد سازید.



احتیاط !

در هنگام بالا آوردن لولا و آزاد سازی از خار اهرم لولا، مراقب باشید که درب از جلو نیفتد.

4. درب را از میله لولای میانی بالا آورده و آن را بردارید.



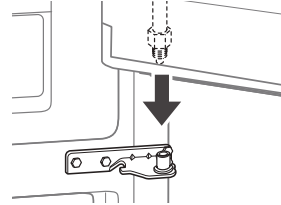
احتیاط !

درب را بر روی یک سطح صاف، به صورتی که قسمت درونی آن رو به بالا باشد، قرار دهید.

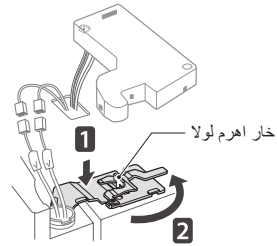
روش نصب درب سمت راست یخچال

ابتدا درب سمت راست را نصب نمایید.

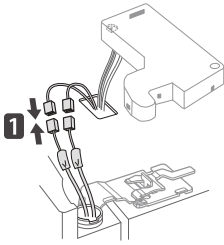
1. از نصب شدن غلاف پلاستیکی در قسمت پایینی درب مطمئن شوید. همانطور که در شکل نشان داده شده درب را از روی میله ی لولای میانی پایین تریبلیورید.



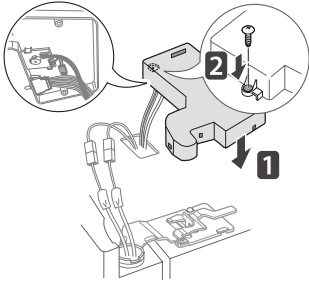
2. لولای بالا 1 را بر روی خار اهرم لولا قرار داده و آن را داخل شیار جای دهید. جهت محکم شدن لولای اهرم 2 را در جهت عقربه ساعت بچرخانید.



3. پیچ اتصال به زمین را نصب نموده و رابط سیم 1 وصل نمایید.



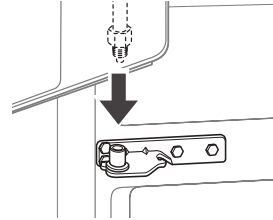
4. از اتصال کامل کلید درب که در قسمت درونی روکش قرار داده شده مطمئن شوید. روکش را در جای خود قرار دهید. پیچ 2 درپوش را نصب و محکم نمایید.



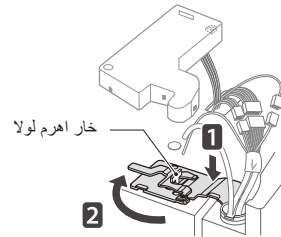
روش نصب درب سمت چپ یخچال

پس از نصب درب سمت راست، درب سمت چپ را نصب نمایید.

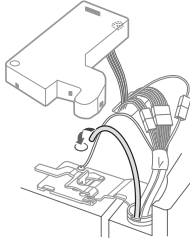
۱. از نصب شدن غلاف پلاستیکی در قسمت پایینی درب مطمئن شوید. درب یخچال را بر روی لولای میانی نصب نمایید.



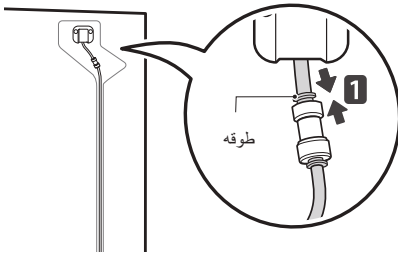
۲. لولا ۱ را بالاتر از خار اهرم لولا قرار داده و آن را جا بیندازید. جهت محکم شدن لولا، اهرم ۲ را در جهت عقربه ساعت بچرخانید.



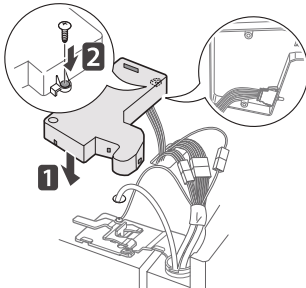
۴. لوله تغذیه آب را به سوراخ قسمت بالایی بدنه فرو برده و آن را از میان صفحه پشتی بیرون بکشید.



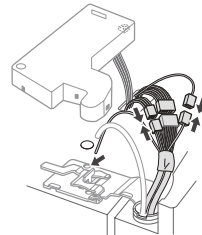
۵. اتصال لوله آب را در دست گرفته و جهت جدا کردن لوله، همانطور که در شکل ۱ نشان داده شده به آرامی طوقه را فشار دهید. لوله را حداقل ۵/۸ اینچ (۱۵ میلیمتر) در داخل اتصال فرو نمایید. برای استحکام لوله را بر روی محل اتصال سوار نمایید.



۶. از اتصال کامل کلید درب که در قسمت درونی روکش قرار داده شده مطمئن شوید. روکش ۱ را در جای خود قرارداده و پیچ روکش ۲ را محکم کنید.



۳. تمامی سیم های اتصال را وصل نمایید.



تنظیم ارتفاع

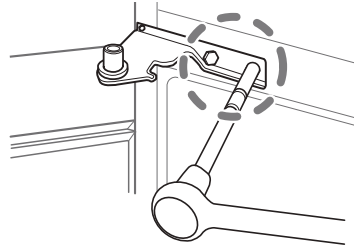
چنانچه کف زمین تراز نشده است، یا ضعیف بوده یا دارای ساختار سستی باشد تراز نمودن درب ها ممکن نمی باشد. یخچال سنگین بوده و باید در یک مکان محکم و سفت نصب گردد. برخی از کف های چوبی در صورت منعطف بودن بیش از حد ممکن است منجر به ایجاد مشکلاتی در تراز بودن دستگاه شود.

تنظیم ارتفاع درب فریزر

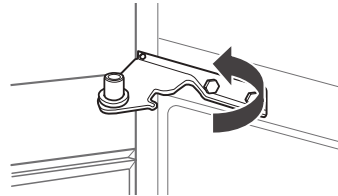
- چنانچه درب سمت چپ در وضعیت پایین تری قرار دارد، درب چپ را بلند نموده و با استفاده از یک آچار، مطابق شکل، مهره لولای را محکم کنید. (جهت درب های بالای دستگاه از آچار ❶ استفاده نمایید.)
- چنانچه درب سمت راست در وضعیت پایین تری قرار دارد، درب راست را بلند نموده و با استفاده از یک دم باریک (ضمیمه دستگاه نمی باشد)، مطابق شکل، یک واشر فیزی ❸ را به لولای اضافه کنید تا ارتفاع دو درب یکسان گردد.

روش برداشتن درب فریزر (یخچال را خاموش نمایید. مراحل برای درب های سمت راست و چپ یکسان می باشد)

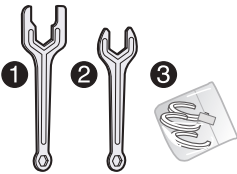
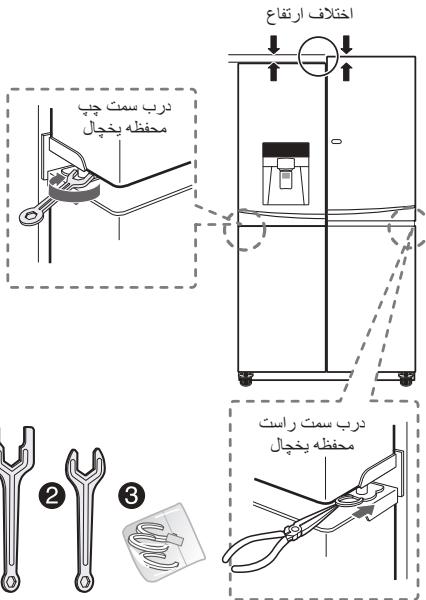
1. پیچ لولای داخلی را درآورید.



2. جهت بالا آوردن قسمت دوار انتهایی بصورتی که درب قابل برداشتن شود، لولای را بپچانید.



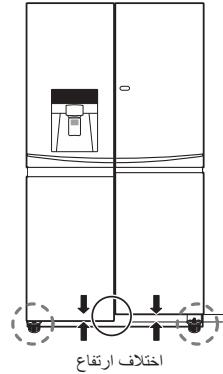
3. با بالا آوردن درب از لولای پایینی، درب را درآورید.



در صورتی که ارتفاع درب های فریزر متفاوت باشد

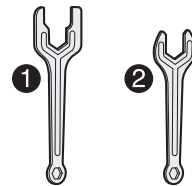
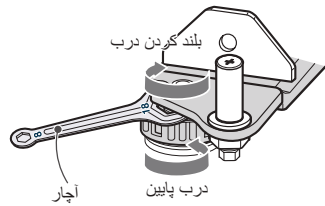
روش شماره 1 توصیه می شود.

جهت درب های فریزر، از آچار 2 استفاده نمایید.



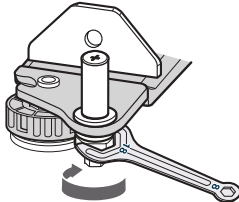
1. (روش شماره 1)

درب را باز نموده وبا استفاده از آچار 2 مهره بالای پایه را پیچانده و ارتفاع را تنظیم نمایید.



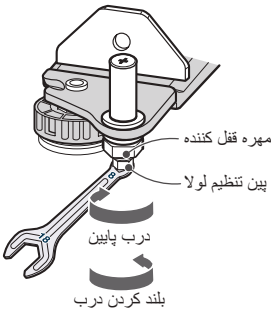
2. (روش شماره 2، تنها امکان حداکثر 3 میلیمتر تنظیم را دارد)

(1) جهت پیچاندن مهره قفل کننده، از سمت گشاد تر آچار شماره 2 استفاده نموده و بمنظور باز کردن مهره قفل کننده، آن را در جهت عقربه های ساعت (↻) بچرخانید.

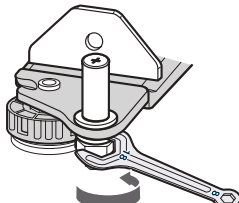


مهره را باز نمایید

(2) جهت پیچاندن پین تنظیم لولا، از سمت تنگ تر آچار استفاده نموده و آن را در جهت عقربه های ساعت (↻) و یا خلاف جهت عقربه های ساعت (↺) چرخانیده و از این طریق فاصله درب های یخچال و فریزر را تنظیم نمایید.



(3) پس از آنکه ارتفاع درب ها تنظیم گردیدند، مهره قفل کننده را در جهت خلاف عقربه های ساعت (↺) چرخانیده و محکم نمایید.



مهره را محکم کنید

⚠ احتیاط

از تنظیم نمودن سطح تراز پین لولا در ارتفاع خیلی بالا خودداری نمایید. ممکن است پین لولا بیفتد. (محدوده تنظیم ارتفاع: ماکزیمم 3 میلیمتر)

روش نصب لوله آب

احتیاط 

در طی نصب جهت پیشگیری از آسیب احتمالی، از عینک محافظ استفاده کنید.

مراحل پیش از شروع بکار دستگاه

نصب لوله آب تحت پوشش ضمانت نامه بخرچال نمی باشد. جهت پایین آوردن احتمال صدمات پرهزینه مربوط به آب دستورالعمل های زیر را به دقت رعایت فرمایید.

ضربه زدن آب (ضربه زدن آب به لوله ها) در لوله کشی خانه ها منجر به صدمه دیدن اجزای بخرچال شده و منتهی به نشت آب یا طغیان آن می شود. پیش از نصب لوله تغذیه آب به بخرچال جهت از بین بردن ضربه های داخل لوله آب با یک لوله کش ماهر تماس حاصل نمایید.

احتیاط 

جهت پیشگیری از سوختن و صدمه دیدن دستگاه، لوله آب بخرچال را تنها به آب سرد وصل نمایید.

در صورت استفاده از بخرچال بدون نصب لوله آب، از خاموش بودن دکمه یخساز در وضعیت (O) اطمینان حاصل نمایید.

احتیاط 

از نصب لوله کشی یخساز در محل هایی که دما به زیر دمای یخ زدن می رسد خودداری نمایید.

فشار آب

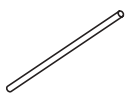
لوله آب سرد، در مدل های بدون فیلتر آب فشار آب باید مابین 20 و 120 پی اس آی (140 و 830 کیلو پاسکال) بوده و در مدل های دارای فیلتر آب مابین 40 و 120 پی اس آی (280 و 830 کیلو پاسکال) باشد.

در صورت وصل شدن یک سیستم تصفیه آب تعلیقی به لوله تغذیه آب سرد خود، نصب این لوله آب تحت پوشش ضمانت نامه بخرچال نمی باشد. جهت پایین آوردن احتمال صدمات پرهزینه مربوط به آب دستورالعمل های زیر را به دقت رعایت فرمایید.

در صورت وصل شدن یک سیستم تصفیه آب تعلیقی به لوله تغذیه آب سرد خود، لازم است که فشار آب جهت سیستم بازگشت اسمزی در پایین ترین حد بین 40 و 60 پی اس آی (280 و 240 کیلو پاسکال)، تقریباً کمتر از 3.02.0~ ثانیه باشد. جهت پر نمودن یک فنجان با گنجایش 7 انس (200 سی سی).

لوازم مورد نیاز

• لوله های مسی، با قطر خارجی ¼ اینچ، جهت نصب بخرچال به منبع تغذیه آب. از این که هر دو انتهای لوله به صورت چارگوش قطع شده است اطمینان حاصل نمایید.

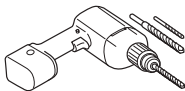


• جهت تصمیم گیری درباره مقدار لوله ای که نیاز دارید: فاصله دریچه آب در قسمت پشت بخرچال را تا لوله تغذیه آب اندازه گیری نمایید. سپس، 8 فوت (2.4 متر) اضافه نمایید.

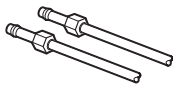
از اضافی بودن لوله اطمینان حاصل نمایید (در حدود 8 فوت {2.4 متر} لوله مسی تا 3 دور در قطر 10 اینچ) {25 سانتیمتر} جهت این که بخرچال پس از نصب بتواند از دیوار فاصله بگیرد.

• دریل برقی

• آچار 1/2 یا آچار فرانسه.



• آچار پیچ گوشتی دوسو و سر فیلیپسی.



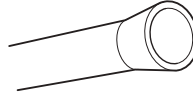
• دو عدد پیچ و دو عدد مهره به هم بسته شده (مهره ماسوره ها)

با قطر ¼ اینچ جهت اتصال قسمت بالایی لوله کشی به شیر اطمینان و شیر آب بخرچال.

دستورالعمل های نصب لوله آب

هشدار

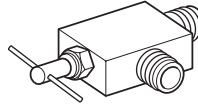
جهت پیشگیری از احتمال برق گرفتگی در زمان استفاده از هر نوع دستگاه برقی (همچون دریل برقی) در هنگام نصب، از باتری شارژ شده، عایق شدگی دوبل یا حالت اتصال به زمین این دستگاه اطمینان حاصل نمایید.



چنانچه لوله آب مسی موجود شما در انتها یک رابط قیفی شکل دارد، جهت اتصال لوله آب به یخچال به یک رابط (قابل دسترس در فروشگاههای لوازم لوله کشی) نیاز خواهید داشت یا می توانید رابط قیفی شکل را با کاتر لوله بریده و سپس از یک اتصال تحت فشار استفاده نمایید.

جهت اتصال به لوله آب شیر اطمینان را ببندید.

شیر اطمینان باید در محل اتصال به لوله آب سرد دارای ورودی قطر درونی حداقل 5/32 اینچ باشد. بسیاری از بسته بندی های لوازم لوله کشی آب شامل شیر اطمینان زینی شکل می باشند. قبل از خریداری،



از انطباق دریچه زینی شکل با استانداردهای لوله کشی محلی خود اطمینان حاصل نمایید.

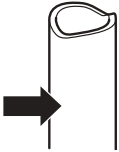
شیر اطمینان را بر روی نزدیکترین لوله آب آشامیدنی که بطور مکرر مورد استفاده قرار میگیرد، نصب نمایید.

1. قطع کردن منبع اصلی تغذیه آب

جهت کاهش فشار بر روی لوله ها نزدیکترین شیر آب را باز کنید.

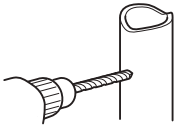
2. محل شیر را انتخاب نمایید.

محلی را جهت شیر انتخاب نمایید که براحتی قابل دسترسی باشد. اتصال به کنار لوله آب عمودی بهترین محل است. هرگاه اتصال به لوله آب افقی نیاز است، جهت پیشگیری از تشکیل هر نوع رسوب لوله آب، به جای اتصال به انتها، آن را به بالا یا پهلو وصل نمایید.



3. با دریل برای شیر یک سوراخ ایجاد نمایید.

با استفاده از یک مته تیز با دریل یک سوراخ با قطر 1/4 اینچ در لوله آب ایجاد نمایید. تمامی خرده ریزه های حاصل از دریل نمودن سوراخ در لوله آب را بردارید. مراقب باشید آب داخل دریل نرود. کوتاهی در وجود آوردن سوراخی به قطر 1/4 اینچ ممکن است منجر به کاهش تولید یخ و یا کوچکتر شدن قطعات یخ شود.



توجه

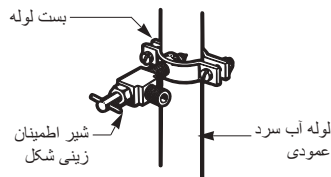
از به کار بردن شیر آب زینی شکل نوك تیز خودداری نمایید.

توجه

لوله هوکاپ نمی تواند از نوع سفید پلاستیکی باشد. لوله کش های مجاز باید تنها از لوله مسی # NDA tubing با 49595 یا لوله پلی اتیلن دارای اتصال عرضی(پی ای ایکیس) استفاده نمایند.

4. روش بستن شیر اطمینان

با استفاده از بست لوله، شیر اطمینان را به لوله آب سرد محکم نمایید.

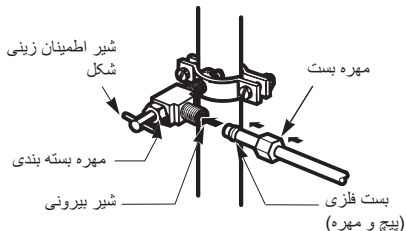


توجه!

استاندارد های لوله کشی طبق قانون عمومی ماساچوست 248 سی ام از است که باید متابعت شود. شیر های اطمینان زینی شکل غیر قانونی بوده و در ماساچوست اجازه استفاده از آنها داده نمی شود. با یک لوله کش مجاز مشورت نمایید.

7. روش اتصال لوله کشی به شیر آب

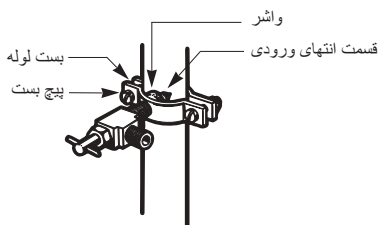
مهروه و بست فلزی (پیچ و مهره) به هم بسته شده را برای لوله مسی بر روی انتهای لوله قرار دهید و آن را به شیر اطمینان وصل نمایید. از این که لوله کاملا داخل شیر اطمینان قرار گرفته اطمینان حاصل نمایید. بست مهروه را کاملا محکم نمایید.



5. روش محکم نمودن بست لوله

پیچ های بست را تا جایی محکم نمایید که واشر آب بندی شروع به باد کردن نماید.

توجه: از محکم نمودن بیش از حد بست خودداری نمایید زیرا ممکن است لوله را بشکنید.



6. مشخص نمودن مسیر لوله کشی

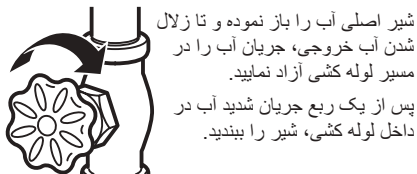
مسیر لوله کشی بین لوله آب سرد و یخچال را مشخص نمایید.

مسیر لوله کشی از داخل سوراخ دریل شده در دیوار یا کف (پشت یخچال یا همجوار با کابینت پایه) بایستی تا حد امکان به دیوار نزدیک باشد.

توجه!

از وجود لوله بندی کافی اطمینان حاصل نمایید (در حدود 8 فوت لوله مسی تا 3 دور در ضخامت 10 اینچ) برای این که یخچال پس از نصب بتواند از دیوار فاصله بگیرد.

8. باز کردن جریان آب در داخل لوله کشی



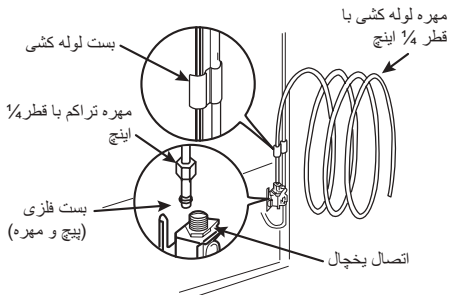
9. روش اتصال لوله کشی به یخچال

توجه: قبل از اتصال به یخچال، از وصل نبودن سیم برق یخچال به پریز دیواری اطمینان حاصل نمایید.

الف. روکش قابل انعطاف پلاستیکی را از روی شیر آب بردارید.

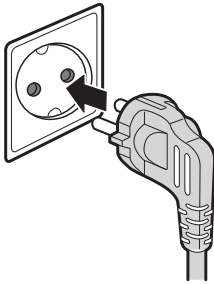
ب. همانطور که در شکل نشان داده شده مهروه و بست فلزی (پیچ و مهره) به هم وصل شده را در قسمت انتهایی لوله قرار دهید.

ج. تا حد امکان قسمت انتهایی لوله مسی در داخل محل اتصال وارد نمایید. در حالی که لوله را نگه داشته اید، اتصال را محکم نمایید.



روشن نمودن دستگاه

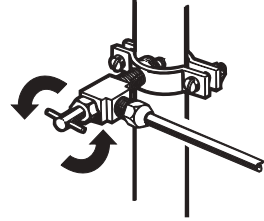
1. یخچال را به برق وصل نمایید.



احتیاط

- به یک پریز برق مجاز وصل نمایید.
- جهت بررسی پریز دیواری و سیم کشی از نظر اتصال صحیح به زمین از یک برقکار ماهر کمک بگیرید.
- از صدمه رساندن یا قطع پایانه اتصال زمین پریز برق خودداری نمایید.

10. آب را از محل شیر اطمینان باز نمایید.
همه اتصالاتی که نشت دارند را محکم نمایید.



احتیاط

جهت اطلاع از وجود نشت آب در اتصالات لوله آب آن را بررسی نمایید.

11. وصل نمودن به یخچال

لوله کشی مسی را به گونه ای ترتیب دهید که در پشت یخچال یا مقابل دیوار نلرزد. یخچال را به سمت دیوار عقب برانید.

12. روش آغاز بکار یخساز

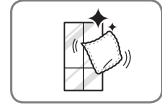
دکمه یخساز را در وضعیت روشن قرار دهید.
تا هنگامی که یخساز به دمای راه اندازی خود یعنی 16 درجه فارنهایت (9- درجه سانتیگراد) یا پایین تر نرسد شروع به کار نخواهد کرد. پس از آن چنانچه دکمه یخساز در وضعیت روشن (I) قرار گیرد بطور خودکار شروع به کار می نماید.

نحوه استفاده از دستگاه

مراحل قبل از استفاده از دستگاه

روش تمیز کردن یخچال.

یخچال را بطور کامل تمیز نموده و تمامی خاکی را که در طی حمل دستگاه جمع شده است، پاک نمایید.



احتیاط

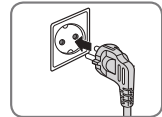
- بمنظور برطرف نمودن اثر چسبندگی نوار چسب یا مواد چسبنده، از سایش یخچال با اشیاء تیز و یا بکارگیری تمیز کننده های حاوی الکل، مایع قابل اشتعال یا سمیاده، خودداری نمایید.
- از کندن برچسب مدل و شماره سریال یا اطلاعات فنی بر روی سطح عقبی یخچال خودداری نمایید.

توجه

باقیمانده چسب ها را از طریق مالش دادن با انگشت شست خود یا مایع ظرفشویی پاک نمایید.

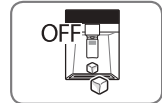
روش اتصال برق دستگاه

قبل از استفاده بررسی نمایید که آیا سیم برق وصل شده است. قسمت "روش روشن نمودن دستگاه" را مطالعه نمایید.



در صورتی که هنوز یخچال به لوله آب متصل نشده است، یخساز را خاموش نمایید.

یخساز خودکار را خاموش نموده و سپس سیم برق یخچال را به پریز برق مجهز به سیم زمین وصل نمایید. *این موارد تنها در مدل های خاص کاربرد دارد.



احتیاط

به کار انداختن یخساز خودکار قبل از اتصال آن به لوله آب ممکن است منجر به خرابی یخچال شود.

جهت خنک شدن یخچال صبر نمایید.

قبل از قرار دادن مواد غذایی در یخچال بگذارید یخچال دو تا سه ساعت کار کند. جهت اطمینان از خنک نمودن صحیح، جریان هوای سرد را در داخل فریزر بررسی نمایید.

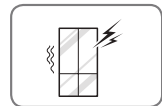


احتیاط

قرار دادن مواد غذایی در یخچال پیش از خنک شدن آن ممکن است منجر به فاسد شدن آنها، یا باقی ماندن بوی بد در داخل یخچال شود.

پس از راه اندازی اولیه از یخچال صدایی بلند به گوش می رسد.

این صدا طبیعی است. با پایین تر آمدن دما از بلندی صدا کاسته خواهد شد.



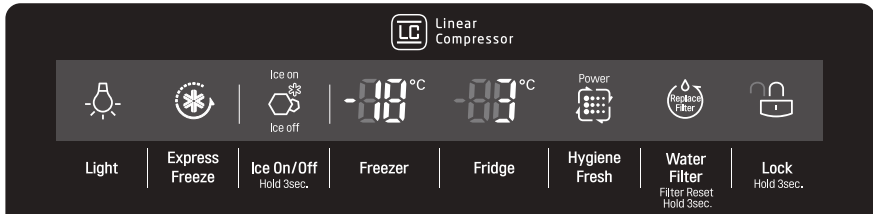
قبل از اتصال سیم یخچال به پریز برق، جهت تهویه هوای داخلی، درب های یخچال و کشو های فریزر را باز نمایید.

ممکن است درابتدا داخل یخچال بویی پلاستیک مانند دهد. هر نوع نوار چسب چسبنده را از داخل یخچال برداشته و جهت تهویه هوا تا زمان برطرف شدن هر نوع بوی بد درب های یخچال و کشو های فریزر را باز نمایید.



صفحه کنترل (تنها در بعضی از مدل ها صدق دارد)

ویژگی های صفحه کنترل



فریزر سریع

این کاربرد هم یخ سازی و هم قابلیت های فریزر را افزایش می دهد.

- هرگاه دکمه فریزر سریع را لمس نمایید، تصویری بر روی نمایشگر روشن شده و 3 ساعت ادامه خواهد یافت. این کاربرد پس از 3 ساعت بطور خودکار خاموش خواهد شد.
- با لمس دکمه بیش از یک بار قادر به متوقف نمودن این کاربرد بصورت دستی می باشید.

درجه حرارت سرد خانه

درجه حرارت تنظیم شده محفظه یخچال را به سلسیوس (درجه سانتیگراد) نشان می دهد.

دمای تنظیم شده جهت محفظه سرد کننده در شرایط دمای طبیعی محیط اطراف و بالاتر تقریباً بین 3~4 درجه سانتیگراد توصیه می شود.

دمای محفظه فریزر

درجه حرارت تنظیم شده محفظه فریزر را به سلسیوس (درجه سانتیگراد) نشان می دهد.

دمای تنظیم شده جهت فریزر در شرایط دمای طبیعی محیط اطراف و بالاتر تقریباً بین 18 ~ 20 - درجه سانتیگراد توصیه می شود.

محفظه بهداشتی مواد غذایی تازه

جهت تعویض فیلتر، دکمه Hygiene Fresh را بر روی صفحه کنترل تا جایی فشار دهید که آیکون فیلتر چشمک زنند و چراغ ال ای بی دی آبی محفظه بهداشتی مواد غذایی تازه در داخل یخچال خاموش باقی بماند. عملکرد محفظه بهداشتی مواد غذایی تازه دارای سه حالت می باشد، خاموش (حالت قراردادی هنگامی که آیکون روشن نشده)، خودکار (هنگامی که آیکون روشن شده) و دکمه روشن/خاموش (هنگامی که آیکون و دکمه روشن/خاموش روشن شده اند). با فشار دادن به ترتیب دکمه لمسی محفظه بهداشتی مواد غذایی تازه بر روی کنترل می توانید وارد حالت دکمه روشن/خاموش شوید.

خاموش <خودکار> دکمه روشن/خاموش <خاموش> خودکار

پس از 4 ساعت حالت دکمه روشن/خاموش دوباره به حالت خودکار باز می گردد.

توجه !

دمای نشان داده شده، دمای هدف نهایی است که دستگاه باید به آن برسد بوده، و دمای واقعی یخچال نمی باشد. همانطور که دمای واقعی یخچال به غذای درون یخچال بستگی دارد به دمای محیط و این که غالب اوقات درب ها به چه اندازه باز و بسته می شوند بستگی دارد.



روشن/خاموش کردن دکمه یخ

جهت روشن/خاموش نمودن یخساز دکمه روشن/خاموش نمودن یخ را به مدت 3 ثانیه فشار دهید.

چراغ داخل محفظه

هرگاه دکمه چراغ را فشار دهید، چراغ قسمت توزیع کننده روشن شده و شاخص بر روی صفحه نمایشگر ال ای دی پدیدار خواهد شد.



فیلتر آب را تعویض نمایید

هنگامی که شاخص فیلتر آب روشن می شود، مجبور به تعویض فیلتر آب هستید. پس از تعویض فیلتر آب، جهت خاموش شدن شاخص، دکمه تعویض فیلتر را فشار داده و به مدت سه ثانیه نگاه دارید. تقریباً هر شش ماه یک بار نیاز به تعویض فیلتر خواهید داشت.



قفل

عملکرد قفل، تمامی دکمه های روی نمایشگر را غیر فعال می نماید.

- زمانی که برای اولین بار یخچال به برق وصل می شود، کارکرد قفل صفحه کنترل غیر فعال می شود.
- در صورت تمایل به فعال نمودن عملکرد قفل صفحه کنترل، جهت قفل نمودن دیگر دکمه ها، دکمه قفل را به مدت سه ثانیه یا بیشتر فشرده و نگاه دارید. نشانه قفل نشان داده خواهد شد و عملکرد قفل حالا فعال می شود.
- جهت غیر فعال نمودن عملکرد قفل، دکمه قفل را در حدود سه ثانیه فشار داده و نگاه دارید.

احتیاط

حالت نمایشگر (فقط برای استفاده فروشگاهی)

حالت نمایشگر تمامی عملکردهای خنک سازی را در محفظه های یخچال و فریزر جهت صرفه جویی در مصرف برق غیر فعال می نماید. هنگامی که حالت خاموش فعال شود بر روی صفحه کنترل روشن خواهد شد و نمایشگر به مدت 20 ثانیه روشن باقی خواهد ماند.

غیر فعال کردن / فعال کردن

با هر بار باز شدن درب یخچال، دکمه یخچال را نگه داشته و سپس به مدت سه ثانیه دکمه فریز سریع را نگه دارید. جهت تایید غیرفعال شدن حالت نمایشگر صفحه کنترل بوق خواهد زد و تنظیمات دما به نمایش در خواهد آمد. جهت فعال نمودن حالت نمایشگر از همان مراحل استفاده نمایید.

توجه

عملکرد قفل کردن عملکرد توزیع آب یا یخ را متوقف نمی نماید.

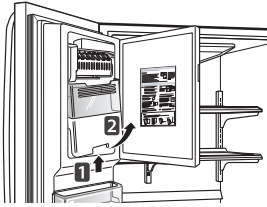
محفظه یخ داخل درب

* با توجه به مدل دستگاه، برخی از عملکردهای زیر ممکن است قابل دسترسی نباشد.

احتیاط !

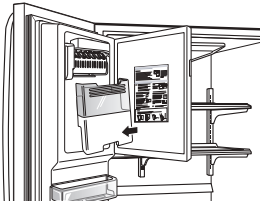
- دست ها و ابزارآلات را از درب محفظه یخ و مجرای یخ ریز دور نگه دارید. کوثاهی در انجام چنین کاری ممکن است منجر به صدمه دیدن یا آسیب دیدن شخص شود.
- هنگامی که محفظه درونی یخ پر است تولید یخ یخ ساز متوقف خواهد شد. در صورت نیاز به یخ بیشتر، محفظه نگهداری یخ را در محفظه یخ بیرونی در داخل محفظه فریزر تخلیه نمایید. چنانچه یخ های داخل محفظه مرتب و منظم نباشند که منجر به بد کار کردن سیستم یخساز شده و نتیجه آن کاهش میزان تولید یخ مکعب شکل و یا حتی توقف آن خواهد بود. تکان دادن محفظه یخ جهت هم سطح نمودن یخ ها باعث کاهش مشکل می شود.
- وجود قوطی های ننگه داری مواد غذایی و یا چیزهای دیگر در محفظه یخ به یخ ساز آسیب خواهد رساند.
- درب محفظه یخ را بطور محکم بسته نگاه دارید. در صورت بسته نشدن کامل درب محفظه یخ، هوای سرد موجود در محفظه یخ، مواد غذایی داخل یخچال را منجمد خواهد نمود. این عمل نیز می تواند منجر به توقف تولید یخ یخساز شود.
- چنانچه دکمه شروع/توقف یخساز برای یک مدت طولانی بر روی حالت خاموش تنظیم شود، دمای محفظه یخ بندریج نسبت به دمای محفظه یخچال بالاتر خواهد رفت.
- جهت جلوگیری از ذوب شدن یخ های مکعب شکل و نشستن آب از توزیع کننده، هنگام خاموش کردن یخ ساز برای چند ساعت، محفظه یخ را خالی نمایید.

2. جهت برداشتن محفظه یخ درونی، دستگیره جلویی را گرفته، قسمت پایین تر را کمی بلند نموده، و همانطور که در شکل نشان داده شده محفظه را بیرون بکشید.

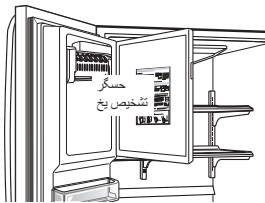


نصب محفظه یخ داخل درب

1. در حالیکه که کمی محفظه نگهداری یخ را کج می نمایید جهت جلوگیری از برخورد آن با یخ ساز با دقت محفظه یخ درونی را نصب نمایید.

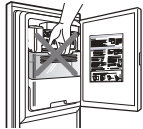


2. در زمان تعویض محفظه ننگه داری یخ از دست زدن به حسگر تشخیص یخ خودداری نمایید. جهت آگاهی از جزئیات، برجسب نصب شده بر روی درب محفظه یخ را ملاحظه بفرمایید.



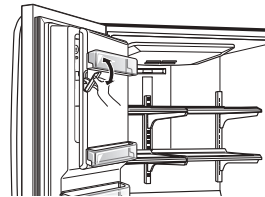
احتیاط !

در هنگام جابجایی محفظه نگهداری یخ، جهت پرهیز از آسیب شخصی دستان خود را از محل سینی یخساز دور نگه دارید.



جداسازی محفظه یخ داخل درب

1. جهت باز شدن محفظه یخ به آرامی دستگیره را بکشید.



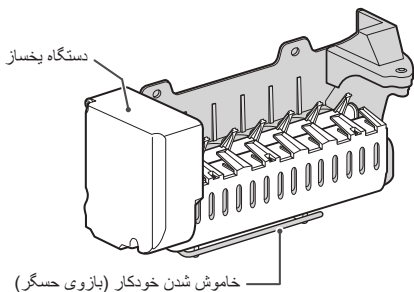
یخ ساز خودکار

هشدار



خطر جراحت اشخاص

هنگامی که یخچال روشن است از قرار دادن انگشت ها یا دست ها بر روی اجزاء یخساز خودکار خودداری نمایید.



* با توجه به مدل دستگاه، برخی از عملکردهای زیر ممکن است قابل دسترسی نباشد.

یخ در درون یخساز خودکار ساخته شده و به سمت توزیع کننده فرستاده می شود.

یخ ساز در هر دوره 24 ساعته با توجه به دمای محفظه فریزر، دمای اتاق، تعداد دفعات باز شدن درب و دیگر شرایط راه اندازی تقریباً 50 تا 80 قطعه یخ مکعبی شکل تولید خواهد نمود.

• 12 تا 24 ساعت طول می کشد که یخچالی که بتازگی نصب شده شروع به یخ سازی کند. جهت تکمیل مراحل کامل تولید یخ، 72 ساعت صبر نمایید.

• هنگامی که محفظه نگه داری یخ کاملاً پر است یخ سازی متوقف می شود. در زمان پر بودن، محفظه نگه داری یخ درونی تقریباً 6 تا 8 لیوان یخ را در خود جای می دهد.

• وجود اشیاء خارجی یا برفک موجود بر روی قطع کننده خودکار (بازوی حس گر) منجر به قطع تولید یخ می شود.

روشن یا خاموش نمودن یخساز خودکار

جهت روشن/خاموش شدن خودکار یخساز خودکار، دکمه روشن/خاموش یخ را فشرده و به مدت 3 ثانیه نگه دارید.

همچنین انجام دادن این کار منجر به آب شدن تمامی یخ های داخل محفظه یخ می شود. لطفاً در زمان خاموش کردن یخساز، از تخلیه محفظه یخ اطمینان حاصل نمایید.

یخ ساز خودکار (ادامه)

زمانی که باید یخساز را خاموش نمایید

- زمانی که شیر آب به مدت چند ساعت بسته شده باشد.
- زمانی که محفظه نگهداری یخ بیش از یک یا دو دقیقه برداشته شود.
- زمانی که یخچال به مدت چند روز استفاده نشده باشد.

توجه!

زمانی که کلید روشن / خاموش یخساز در وضعیت خاموش OFF قرار داده می شود، محفظه نگهداری یخ باید خالی شود.

صداهای طبیعی که ممکن است بشنوید

- زمانی که یخساز با آب پر می شود، شیر ورودی آب یخ ساز صدای وزوز مانند خواهد داد. چنانچه کلید برق در وضعیت روشن ON باشد، حتی در صورتی که هنوز لیوان را برای دریافت آب به پدال فشار ندهاده باشید، صداهای وزوز مانند خواهد آمد. جهت توقف صداهای وز وز مانند، کلید برق را در حالت خاموش OFF قرار دهید.

توجه!

قرار دادن کلید در وضعیت روشن قبل از اتصال به لوله آب باعث آسیب دیدگی یخساز می گردد.

- زمانی که یخ ساز مجدداً پر می شود، صدای افتادن قطعات یخ در محفظه و جریان آب در لوله ها شنیده خواهد شد.

آماده سازی جهت ایام تعطیل

- کلید یخ ساز را بر روی خاموش OFF (O) تنظیم نموده و شیر آب متصل به یخچال را ببندید.

توجه!

هر زمان که یخساز خاموش می شود، بایستی محفظه نگهداری یخ را خالی کنید.

- چنانچه دمای محیط به زیر نقطه انجماد برسد، باید از یک تکنیسین ماهر جهت تخلیه سیستم تغذیه آب دستگاه کمک بخواهید. در غیر اینصورت بعلت یخ زدگی لوله ها و اتصالات آنها، احتمال خرابی دستگاه وجود دارد.

احتیاط!

- ممکن است اولین یخ و آب توزیع شده دارای خرده ریز یا بوی نامطبوع ناشی از لوله تغذیه آب یا محفظه نگهداری آب باشند.
- چند سری اولیه یخ تولید شده را دور بریزید. در صورتی که یخچال برای مدت زمان طولانی استفاده نشده باشد این اقدام ضروری است.
- هرگز به منظور خنک کردن سریع، قوطی نوشیدنی ها و یا غذاهای دیگر را در محفظه نگهداری یخ قرار ندهید. انجام دادن چنین کاری ممکن است به یخساز صدمه رسانده یا موجب شکستن ظروف شود.
- در صورت کدر بودن یخ ها، فیلتر و لوله تغذیه آب را بررسی نمایید. در صورت ادامه یافتن این مشکل، با مرکز خدمات مشتریان تماس بگیرید. تا برطرف شدن مشکل از آب یا یخ استفاده نکنید.
- کودکان را از توزیع کننده دور نگه دارید. ممکن است بچه ها با آن بازی کرده یا به کنترل ها صدمه وارد سازند.
- چنانچه فقط از یخ خرد شده استفاده نمایید ممکن است راه عبور یخ با برفک مسدود شود. بوسیله جابجایی محفظه نگهداری یخ و تمیز نمودن راه عبور یخ با یک کفگیر پلاستیکی برفکی را که جمع شده است برطرف نمایید. توزیع یخ مکعب شکل نیز می تواند به پیشگیری از تولید برفک کمک نماید.
- هرگز برای جمع آوری یخ از شیشه کریستال یا ظروف نازک استفاده نکنید. چنین ظروفی ممکن است دچار شکستگی یا ترک شوند.
- قبل از پرکردن لیوان با آب یا دیگر نوشیدنی ها در داخل لیوان یخ بریزید. در صورت افتادن یخ در داخل لیوانی که از قبل دارای آب است باعث پاشیدن مایع به اطراف شود.
- هرگز از لیوانی که بطور غیر معمول باریک یا عمیق است استفاده نفرمایید. ممکن است یخ در مسیر عبور خود گیر کرده و کار یخچال را تحت تاثیر قرار دهد.
- لیوان را در یک فاصله مناسب از خروجی یخ نگه دارید. لیوانی که خیلی نزدیک به خروجی یخ نگاه داشته شود، ممکن است از ریختن یخ از یخ ریز جلوگیری نماید.
- جهت پیشگیری از جراثیم، دست ها را از درب و مجرای یخ دور نگه دارید.
- هرگز درپوش یخ ریز را برنندارید
- در صورت ریزش ناگهانی یخ یا آب، شیر آب را بسته و با مرکز خدمات تماس حاصل نمایید.

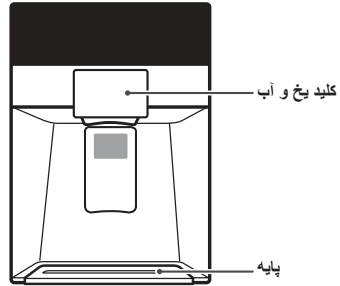
توزیع کننده یخ و آب

* با توجه به مدل دستگاه، برخی از عملکردهای زیر ممکن است قابل دسترسی نباشد.

احتیاط

کودکان را از توزیع کننده دور نگه دارید. ممکن است بچه ها با آن بازی کرده یا به کنترل ها صدمه وارد سازند.

آبریز



توجه

• در صورت کدر بودن رنگ یخ، فیلتر و لوله تغذیه آب را بررسی نمایید. در صورت ادامه یافتن این مسئله، با مرکز خدمات مجاز تماس بگیرید. تا زمان رفع مشکل از آب یا یخ استفاده نکنید.

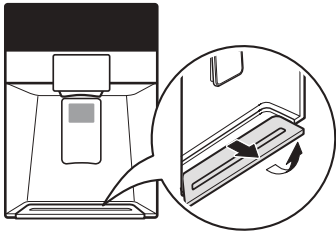
• در زمان باز بودن هر یک از درب های یخچال توزیع کننده عمل نخواهد کرد.

• چنانچه آب یا یخ توزیع شده به داخل یک ظرف با دهانه ای کوچک ریخته می شود، محفظه را هرچه نزدیکتر به توزیع کننده آب قرار دهید.

• پس از توزیع ممکن است چند قطره آب بریزد. جهت جلوگیری از پاشیده شدن قطرات، لیوان تان را پس از رها کردن پدال چند ثانیه ای نگهدارید.

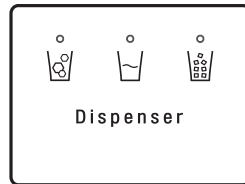
روش تمیز نمودن زیر لیوانی

1. هر دو انتها را گرفته کمی بکشید.



2. کثیفی ها را با یک دستمال پارچه ای تمیز نمایید.

روش استفاده از توزیع کننده



• جهت توزیع آب یا یخ، پدال توزیع کننده یخ مکعبی شکل (☐)، آب (☐)، یخ خرد شده (☐) را فشار دهید.

احتیاط

چند سری اول یخ تولید شده (در حدود 24 قطعه) را دور بریزید. در صورتی که یخچال برای مدت زمان طولانی استفاده نشده باشد نیز این اقدام ضروری است.

روش نگه داری مواد غذایی

محل نگه داری غذا (تنها در بعضی از مدل ها صدق دارد)

هر محفظه ای در درون یخچال جهت نگهداری از انواع مختلف غذا طراحی شده است. جهت لذت بردن از مطبوع ترین طعم، غذای خود را در محفظه مربوط به آن نگه داری نمایید.



سبد محفظه یخچال

نوشیدنی ها، آب و غیره را در این محل نگه داری نمایید.



محفظه بزرگ نگه داری مواد غذایی تازه

سبزی ها و میوه ها را در این محل نگه داری نمایید.



سبد فریزر

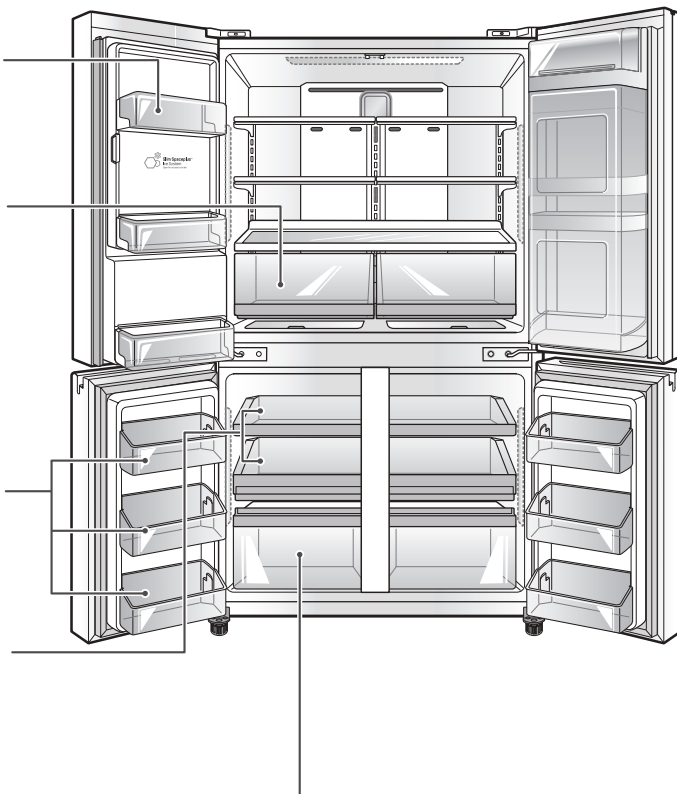
بسته های کوچک مواد غذایی یخ زده یا غذاهایی که مکررا از یخچال درآورده می شوند را در این مکان نگه داری نمایید.

کشو (1)

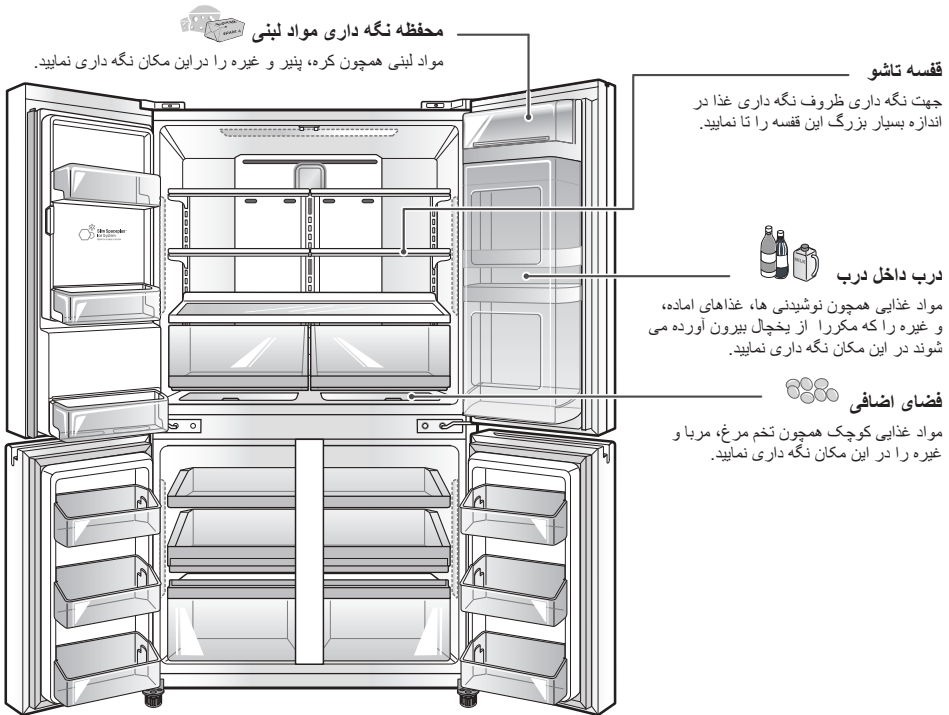
بسته های کوچک مواد غذایی یخ زده یا غذاهای که مکررا از یخچال درآورده می شوند را در این مکان نگه داری نمایید.

کشو (2)

مواد غذایی یخ زده را جهت نگه داری به مدت طولانی تر در این مکان نگه داری نمایید.



محل نگه داری غذا (تنها در بعضی از مدل ها صدق دارد) (ادامه)



⚠ احتیاط

- از نگهداری غذا با رطوبت بالا در قسمت های بالایی یخچال خودداری نمایید. رطوبت در تماس با هوای سرد دچار انجماد می شود.
- قبل از نگهداری مواد غذایی در داخل یخچال آنها را بشویید. جهت پیشگیری از آلوده شدن مواد غذایی مجاور، سبزی ها و میوه ها باید شسته شده و غذاهای بسته بندی باید تمیز شوند.
- در صورت قرار گرفتن یخچال در یک محیط گرم و مرطوب، باز نمودن مداوم درب یا نگهداری مقدار زیاد سبزیجات در یخچال ممکن است منجر به پلاسیدگی و آب انداختن آنها شود. با یک دستمال تمیز یا یک کاغذ خشک کن آب ناشی از تعرق را تمیز نمایید.
- در صورت باز و بسته نمودن زیاد درب یخچال یا کشوهای فریزر، ممکن است هوای گرم به داخل یخچال نفوذ نموده و دمای آن بالا برود. این کار هزینه برق را نیز افزایش می دهد.

⚠ توجه

- چنانچه منزل را برای مدتی کوتاه، مثل یک تعطیلات کوتاه مدت، ترک می نمایید یخچال باید روشن بماند. مواد غذایی یخچالی که قابلیت یخ زدن دارند در صورت نگه داری در فریزر مدت طولانی تری باقی خواهند ماند.
- در صورت خاموش نمودن یخچال به مدت طولانی، تمامی غذاها را خارج نموده و سیم برق یخچال را از داخل پریز درآورید. قسمت های داخلی را تمیز نموده، و جهت پیشگیری از رشد قارچ ها در داخل یخچال، درب ها را باز بگذارید.

نکاتی در خصوص محل نگره داری مواد غذایی

* با توجه به مدل دستگاه نکات زیر ممکن است قابل انجام نباشند.

روش نگره داری غذای منجمد

توجه!

یک راهنمای فریزری با کتاب آشپزی قابل اطمینان را جهت کسب اطلاعات بیشتر درمورد آماده نمودن غذا یا فریز نمودن یا غذاهای چندپار نگره داری شده، مورد استفاده قرار دهید.

روش فریز نمودن

فریزر شما میزان بسیار زیاد مواد غذایی را به سرعت فریز نمی کند. از قرار دادن مقادیر بیش از حد مواد غذایی فریز نشده که انتظار نمیرود ظرف مدت 24 ساعت فریز شوند، در داخل محفظه فریزر خود داری کنید (کمتر از 2 تا 3 اونس مواد غذایی در هر فوت مکعب محفظه فریزر). جهت جریان پیدا کردن هوا در اطراف بسته بندی ها، فضایی کافی را در فریزر خالی بگذارید. فضای کافی را در جلوی بخرال در نظر بگیرید تا درب دستگاه بطور کامل بسته شود.

بسته به مقدار و نوع مواد غذایی، نوع بسته بندی یا پوشش استفاده شده (چگونگی نفوذ ناپذیری هوا و ضد رطوبت بودن) و دمای نگهداری مواد، مدت زمان نگهداری متفاوت خواهد بود. وجود بلورهای یخ در یک بسته بندی محکم طبیعی می باشد. وجود این امر به معنای آن است که رطوبت موجود در غذا و هوای داخل بسته بندی فشرده شده، منجمد شده و بلورهای یخ را ایجاد کرده است.

توجه!

بگذارید غذاهای داغ به مدت 30 دقیقه در دمای اطاق خنک شده، سپس بسته بندی نموده و فریز نمایید. خنک سازی غذاهای داغ قبل از فریز نمودن، باعث صرفه جویی در مصرف برق می شود.

توجه!

از فریز نمودن قوطی های مواد آشامیدنی یا بطری ها از هر نوعی اکیدا خودداری نمایید چرا که ممکن است ترکیده یا خرد شوند.

بسته بندی ها و غذاهای نگره داری شده در بخرال باید غیر قابل نفوذ در برابر هوا و رطوبت باشند مگر موارد خاص. انجام دادن چنین کاری از تغییر بو و طعم مواد غذایی به جهت بودن در بخرال جلوگیری می نماید. در غذاهای تاریخ دار، جهت اطمینان از تازگی تاریخ را بررسی نمایید.

مواد غذایی روش نگهداری

کره یا مارگارین کره باز شده را داخل یک ظرف درب دار یا محفظه بسته نگهداری نمایید. در صورت نگهداری مقادیر بیشتر، آن را در بسته بندی های فریزری قرار داده و فریز نمایید.

پنیر تا زمانی که بخواهید از آن استفاده نمایید، آن را در بسته بندی اولیه نگهداری نمایید. پس از باز شدن برای اولین بار، مجدداً آن را در یک کیسه بسته بندی یا فویل آلومینیوم بصورت محکم ببندید.

شیر قوطی های شیر را تمیزنمایید. برای نگهداری مطلوب، آن را در طبقات درونی بخرال نگره داری نمایید نه در طبقات درب ها.

تخم مرغ ها آنها را در کارتن اولیه در طبقات درونی بخرال نگره داری نمایید، نه در طبقات درب.

میوه از شستن یا پوست کندن میوه ها تا زمان استفاده خودداری نمایید. میوه را در ظرف اولیه خود، در محفظه نگره داری مواد تازه، یا در یک پاکت کاغذی کاملاً بسته شده در طبقات داخلی بخرال دسته بندی و نگره داری نمایید.

سبزیجات برگ دار این سبزیجات را از بسته بندی خارج و تمیز نموده یا برگ های خراب و قسمت های رنگ پریده را جدا کنید. آنها را در آب سرد شسته و خشک نمایید. در کیسه یا ظروف پلاستیکی قرار داده و در محفظه نگره داری مواد تازه نگهداری نمایید.

سبزی های پوست دار (مانند هویج، فلفل) در داخل کیسه یا ظروف پلاستیکی قرار داده و در محفظه نگره داری مواد تازه نگهداری نمایید.

ماهی ماهی تازه و صدف ها را در صورت مصرف نشدن در همان روز خرید، در فریزر نگهداری نمایید. توصیه می شود ماهی تازه و صدف در همان روز خرید مصرف شوند.

غذای باقی مانده و مصرف نشده بقایای غذا را با کیسه پلاستیکی، فویل آلومینیوم، یا ظروف پلاستیکی با درب محکم ببندید.

روش نگه داری غذای منجمد (ادامه)

روش بسته بندی

فریز نمودن صحیح بستگی به بسته بندی مناسب دارد.

هنگامی که لفاف را بسته و محکم می‌نمایید، باید از نفوذ هوا در درون یا بیرون بسته جلوگیری نمایید. در صورت نفوذ هوا و رطوبت، بو و طعم آن بدلیل ماندن در یخچال تغییر نموده و همچنین باعث خشک شدن غذای یخ زده می‌گردد.

توصیه‌هایی درمورد روش بسته بندی:

- ظروف پلاستیکی مقاوم با درپوش‌های محکم بسته شده.
 - قوطی‌های دارای کناره‌های صاف / شیشه‌های دهانه گشاد فریزری
 - فویل آلومینیوم ضخیم
 - کاغذهای دارای روکش پلاستیکی
 - بسته بندی‌های پلاستیکی نفوذ ناپذیر
 - پاکت‌های پلاستیکی محکم زیپ کیپ مخصوص فریزر
- دستورالعمل‌های زیر در خصوص نحوه بسته بندی و یا انواع ظروف را در مورد روش‌های صحیح فریز نمودن رعایت فرمایید.

از بکار بردن این موارد خودداری نمایید

- پلاستیک نازک
- ظروف پلاستیکی غیر پلی اتیلن
- ظروف بدون درپوش محکم
- کاغذهای مومی یا پوشش‌های فریزری دارای روکش واکس
- پوشش نفوذپذیر نیمه نازک

روش تنظیم قفسه‌های یخچال

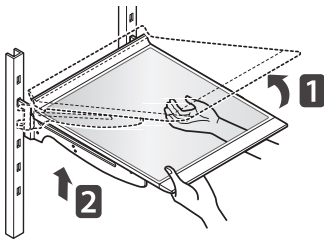
طبقات یخچال شما با توجه به نیازهای شخصی شما در ذخیره سازی مواد قابل تنظیم می‌باشند. ممکن است مدل یخچال شما دارای طبقات شیشه‌ای یا سیمی باشد.

تنظیم طبقات جهت متناسب شدن با ارتفاع متفاوت مواد غذایی، دستیابی به اقلام مورد نظر شما را آسان‌تر خواهد نمود.

انجام این کار زمان باز بودن درب را کاهش خواهد داد که موجب صرفه جویی در مصرف برق خواهد شد.

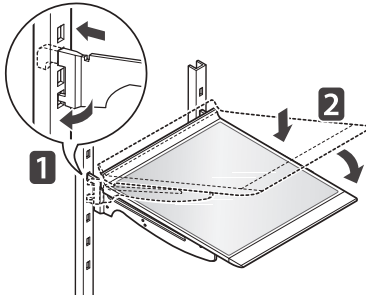
روش جدا سازی طبقه

قسمت جلوی طبقه را کج نموده و آن را مستقیم بالا بکشید. طبقه را بیرون بیاورید.



روش نصب نمودن طبقه

قسمت جلوی طبقه را کمی به بالا کج نمایید و قلاب‌های طبقه را داخل شیارها در ارتفاع دلخواه قرار دهید. سپس قسمت جلوی طبقه را بصورتی که قلاب‌ها داخل شیارها بیفتند پایین‌تر بیاورید.

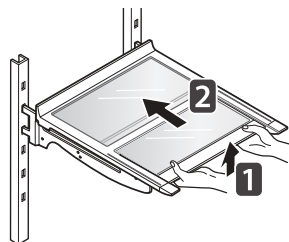


⚠ احتیاط

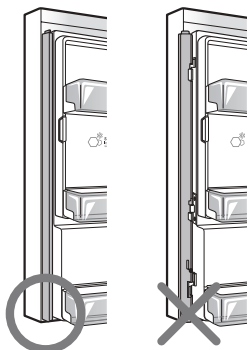
از تراز بودن دو طرف طبقات اطمینان حاصل نمایید. کوتاهی در انجام چنین کاری ممکن است منجر به افتادن طبقات و ریختن مواد غذایی شود.

روش استفاده از طبقه تاشو

بسادگی با راندن نیمی از قسمت جلویی طبقه به قسمت تحتانی نیمه پشتی طبقه، قادر به نگهداری اقام بلندتر، همچون ظرف گالنی یا بطریها می باشید. جهت بازگشت به طبقه کامل قسمت جلویی طبقه را به سمت خود بکشید.



در هنگام بستن درب



احتیاط !

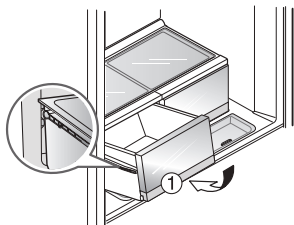
- از تمیز نمودن طبقات شیشه ای با آب گرم در زمانی که سرد هستند خودداری نمایید. ممکن است با تغییر ناگهانی دما یا ضربه، طبقات بشکنند.
- طبقات شیشه ای سنگین می باشند. در زمان جابجایی آنها مراقب باشید.

احتیاط !

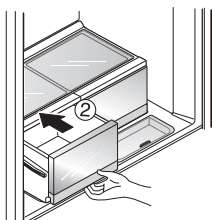
- جهت کاهش خطر خراشیدگی درب و شکستن طبقه مرکزی روی درب، لطفاً از این که طبقه روی درب یخچال همیشه به داخل تا می شود اطمینان حاصل نمایید.
- پس از باز ماندن درب به مدت 1 دقیقه، آلارم درب هر سی ثانیه یک بار به صدا درخواهد آمد. قبل از بستن درب دست چپ از تاشدن طبقه مرکزی روی درب به سمت داخل اطمینان حاصل نمایید.

جایگذاری مجدد کشوی محفظه بزرگ نگره داری مواد غذایی تازه

1. غلتک سمت چپ و راست کشو را ضمن این که کشو کمی از قسمت جلو بلند شده است در جهت راهنما قرار دهید. و در همان زمان کشو و قسمت پایینی آن را نیز به آرامی به داخل فشار دهید.



2. در همان زمان کشو و قسمت پایینی آن را نیز به آرامی به داخل فشار دهید.

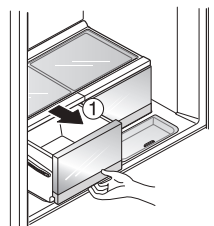


محفظه بزرگ نگره داری مواد غذایی تازه

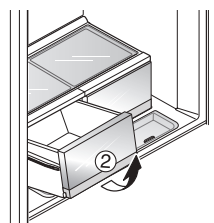
کشوی متحرک محفظه بزرگ نگره داری مواد غذایی تازه

نگره دارنده رطوبت (میزان کننده رطوبت) به باقی نگهداشتن رطوبت در محفظه سبزیجات کمک می نماید.

1. کشو را تا جایی که امکان دارد عقب بکشید.



2. قسمت جلویی کشو را رو به بالا بلند نموده و مطابق با راهنمای آن کشو را درآورید.

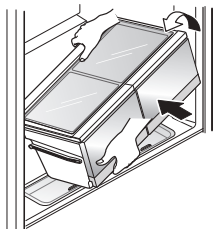


احتیاط !

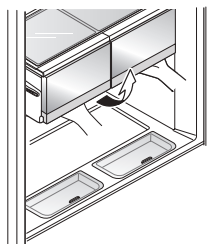
- همیشه قبل از جابجایی کشوها آنها را تخلیه نموده و هنگام درآوردن و جایگذاری مجدد کشوها از هر دو دست استفاده نمایید.
- قبل از برداشتن و جایگذاری مجدد کشوها از این که درب های یخچال بطور کامل باز می شوند اطمینان حاصل نمایید.

روش جایگذاری مجدد کشوی سبزیجات

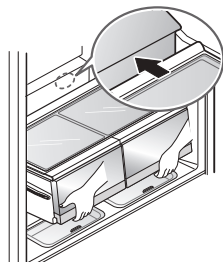
1. کشوی نگه داری سبزیجات را در زمان سوار نمودن بر روی یک زاویه بلند نموده و آن را جهت جایگذاری مجدد در درون محفظه یخچال قرار دهید.



2. کشوی نگه داری سبزیجات را بطور افقی بلند نموده و در جای اصلی آن تراز نمایید و آن را به آرامی عقب برانید. (این کار را با جلوگیری از برخورد کشو با دیواره های کناری یخچال انجام دهید.)



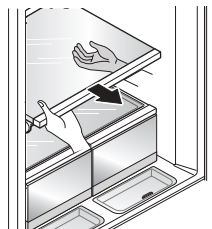
3. چنانچه صورتیکه در شکل نشان داده شده در پشت کشو فاصله ای وجود دارد، کشوی سبزیجات را به آرامی بلند نموده و فشار دهید.



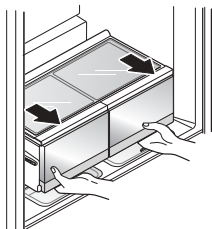
روش برداشت و جایگذاری مجدد کشوی سبزیجات

روش برداشتن کشوی سبزیجات

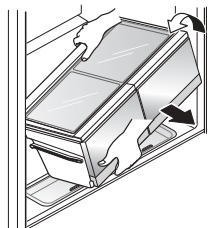
1. در حالیکه درب های یخچال کاملا باز است، قفسه ها را از محفظه یخچال بیرون بیاورید. تمامی محتویات کشوی سبزیجات را تخلیه نمایید.



2. کشوی سبزیجات را با دو دست بلند نموده و به آرامی به سمت خود بکشید.



3. جهت بلند نمودن قسمت انتهایی عقب را با یک دست گرفته، و سپس در حالی که کج شده است آن را بیرون بیاورید.

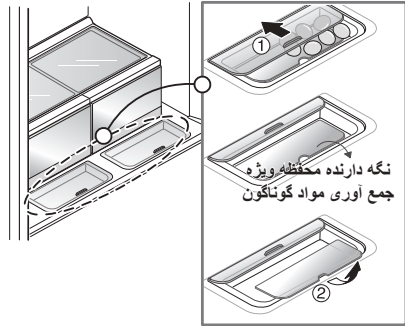


⚠ احتیاط

- کشو را حتما با دو دست درآورید.
- در هنگام برداشتن و جایگذاری کشوی نگه داری سبزیجات، مطمئنا هر دو درب یخچال را با هم باز نمایید. از باز بودن هر دو درب یخچال با هم اطمینان حاصل نمایید.

فضای اضافی (ویژه جمع آوری مواد گوناگون)

مواد غذایی کوچک مثل تخم مرغ ها، مریا، پنیر و غیره را در این محل نگه داری نمایید.



• گیره های کشیدنی و فشار دانی را باز یا بسته نمایید.

محفظه نگه داری لبنیات

شما می توانید مواد لبنی مثل کره، پنیر و غیره را در این مکان نگه داری نمایید.

در صورت بستن درب یخچال زمانی که درب محفظه مواد لبنی کناری باز است، ممکن است درب یخچال بدرستی بسته نشده باشد. همچنین ممکن است منجر به صدمه دیدن درپوش محفظه شود.



درب داخل درب (تنها در بعضی از مدل ها صدق دارد)

محفظه درب داخل درب دستیابی آسان به مواد غذایی که عموماً استفاده می شود را امکان پذیر می سازد.

درب درونی محفظه درب داخل درب شامل دو محفظه درب دار می باشد، محفظه های پنیر و کره و ادویه که مخصوص غذاهایی که می تواند در دماهای بالاتر استفاده شوند طراحی شده است. این محفظه، پهن نمودن کره و برش پنیر را آسان تر می کند.

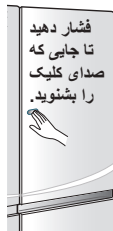
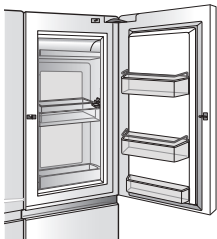
توجه !

محفظه های پنیر و کره و ادویه جهت نگه داری مواد غذایی که به راحتی فاسد می شوند همچون شیر و مایونز توصیه نمی شوند.

دکمه روی محفظه بار خانگی را تا زمان شنیدن صدای کلیک فشار دهید.

• در محفظه بار خانگی بزرگتر شما قادر به نگه داری مواد غذایی بیشتری می باشید.

• با داشتن یک محفظه نگه داری بزرگتر، می توانید نوشیدنی ها و غذاهای آماده را بهتر منظم نمایید.

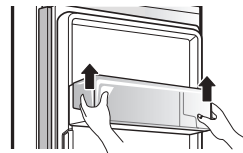


احتیاط !

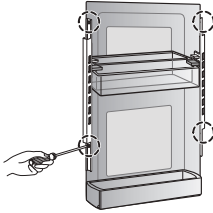
- در هنگام برداشتن و نگه داری تخم مرغ های بزرگتر دقت نمایید. چنانچه درپوش کاملاً بسته نشده باشد و کشوی بالایی به داخل فشار داده شود ممکن است آن تخم مرغ ها بشکنند.
- پس از تمیز نمودن محافظ چند منظوره کناری در هنگام برداشتن و جایگذاری مجدد آن تصویر بالا را در نظر داشته و رعایت نمایید.
- تمامی مواد غذایی دارای رطوبت و آنهایی که بسادگی یخ می زنند مانند سویا سس، برگه کنجد، و غیره را در قسمت جلویی قفسه ها نگه داری نمایید.

سبب محفظه یخچال

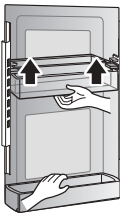
بسته های کوچک نوشیدنی هایی مثل شیر، آجوه، آب میوه و غیره را در این محل نگه داری نمایید.



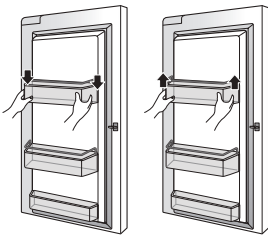
4. پیچ ها را از دو طرف درپوش محفظه اعجازگر بردارید.



5. انتهای سبد پایین تر را گرفته و جهت بیرون کشیدن آن را به سمت بالا بلند نمایید.

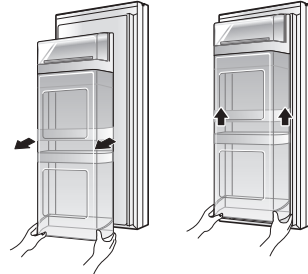


هر دو انتهای سبد را گرفته و قسمت جلویی سبد را بالا بیاورید.
• به همان روشی که قفسه را باز نمودید آن را ببندید.

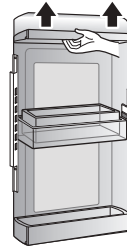


روش جدا نمودن قفسه درب داخل درب (تنها در بعضی از مدل ها صدق دارد)

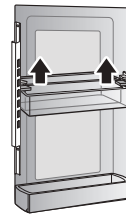
1. درپوش محفظه اعجازگر را بالا آورده و آن را بیرون بکشید.



2. انتهای سبد روزانه را گرفته و آن را بالا آورده و بیرون بکشید.



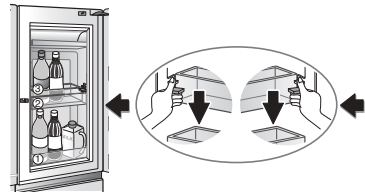
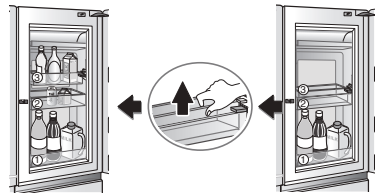
3. سبد متحرک را به سمت بالای درپوش محفظه اعجازگر جایی که محفظه کناری روزانه برداشته شده است ببرید.



سبد متحرک قابل تنظیم

این سبد در صورت نیاز قابلیت جابجا شدن به سمت بالا و پایین را دارا بوده، و براحتی استفاده می شود.

- جهت حرکت دادن سبد متحرک قابل تنظیم به بالا یا پایین، ابتدا تمامی محتویات آن را تخلیه نمایید.
- یک دست را در هر طرف از سبد متحرک قرار داده و از انگشت سیاهی و شست خویش استفاده نمایید.
- دستگیره های سفید دستگاه را در دو طرف رو به بالا بلند نمایید، و سپس سبد را رو به بالا و پایین حرکت دهید.
- تنظیم سبد متحرک درب نگه داری بسته های غذایی بلندتر را آسان تر می نماید.



احتیاط

- قبل از جابجا نمودن سبد به بالا یا پایین تمامی مواد غذایی را از داخل آن تخلیه نمایید. عدم انجام چنین کاری باعث خرابی سبد و یا مواد غذایی می گردد.

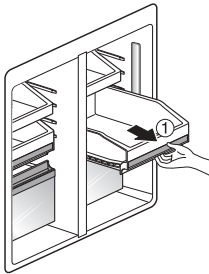
کشوی فریزر

از محفظه جهت مواد غذایی یخ زده و مواد غذایی که غالباً باید در دسترس باشد استفاده نمایید.

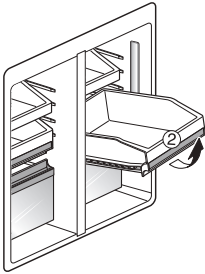
- از محفظه پایینی جهت غذاهای یخ زده استفاده نمایید. (مانند ماهی خشک شده و ادویه)
- کشوهای فریزر نشان داده شده دستیابی را آسان و استفاده از آن را آسان می یابد.

برداشتن کشوی فریزر

- 1 کشوی فریزر را تا جایی که امکان دارد بیرون کشیده (همانطور که در شکل زیر نشان داده شده است) و تمامی محتویات آن را تخلیه نمایید.



- 2 هنگامی که کشو بطور کامل بیرون کشیده شود، قسمت جلوی آن را بالا آورده و (همانطور که در شکل زیر نشان داده شده) به بیرون آوردن آن ادامه دهید.

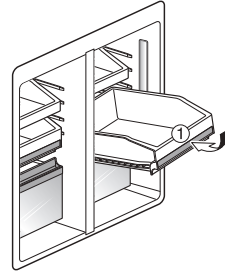


احتیاط

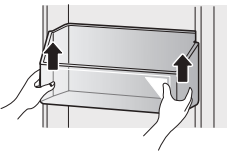
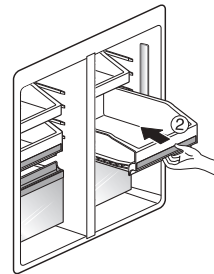
- جهت پیشگیری از شکستگی یا آسیب دیدن همیشه کشوها را با دو دست درآورید.
- همیشه درب های فریزر را قبل از جابجایی یا جایگذاری مجدد کشوها، بطور کامل باز نمایید.

جابگذاری مجدد کشوی فریزر

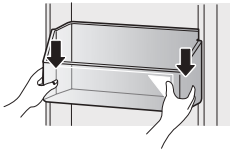
1 هر دو غلتک را ضمن این که قسمت جلویی کشو کمی بلند شده است در جهت راهنما قرار داده و به آرامی کشو را به داخل فشار دهید. تا جایی که قسمت پایین کشو در سطحی درست قرار گیرد.



2 همیشه در زمانی که قسمت پایینی کشو در سطح صحیحی قرار گرفته است به فشار دادن کشو به سمت داخل ادامه دهید.



جهت جابگذاری مجدد سبد، هر دو طرف سبد را در جهت راهنما تراز نموده و تا حد محکم شدن به پایین فشار دهید.



⚠ احتیاط

- جهت پیشگیری از شکستگی یا آسیب دیدن همیشه کشوها را با دو دست درآورید.
- همیشه درب های فریزر را قبل از جابجایی یا جابگذاری مجدد کشوها، بطور کامل باز نمایید.

سبد محفظه فریزر/محفظه یخچال

در این دو قسمت شما قادر به نگه داری بسته بندی های کوچک مواد غذایی یخ زده (در سبد فریزر)، بسته بندی های کوچک مواد غذایی یخچالی یا نوشیدنی هایی مثل شیر، آب، آب میوه، آبجو و غیره (در سبد محفظه سرد کننده) می باشید.

از نگه داری بستنی یا مواد غذایی که برای نگه داری در مدت زمان طولانی تری در نظر گرفته شده اند در داخل سبد درب فریزر خودداری نمایید.

جهت جابجا نمودن سبد، آن را با دو دست گرفته و جهت بیرون کشیدن آن قسمت جلویی را بالا بیاورید.

نگهداری

روش تمیز نمودن دستگاه

- هر دو قسمت یخچال و فریزر بطور خودکار برفک زدایی می شوند؛ با این حال، هر دو قسمت را جهت جلوگیری از یو گرفتن، ماهی یک بار در ماه تمیز کنید.
- مواد ریخته شده را فوراً پاک نمایید.
- همواره قبل از تمیزکاری یخچال، دوشاخه را از پریز درآورید.

نکات معمول در خصوص تمیز کردن

- دوشاخه یخچال را از پریز درآورده با برق را قطع نمایید.
- تمامی قسمت های قابل جاشدن، همچون طبقات، محل های نگهداری مواد، و موارد مشابه را بردارید.
- از یک اسفنج تمیز یا دستمال نرم و یک ماده شوینده ملایم محلول در آب گرم استفاده نمایید. از به کار بردن تمیزکننده های ساینده یا زبر خودداری نمایید.
- تمامی سطوح را با دست شسته، آبکشی نموده و خشک نمایید.

قسمت خارجی

واکس زدن سطوح خارجی رنگ شده به پیشگیری از زنگ زدن کمک می نماید. از واکس زدن قسمت های پلاستیکی خودداری نمایید. سطوح فلزی رنگ شده را حداقل دوبار در سال با استفاده از ابزار واکس زنی (یا واکس خمیری خودکار) واکس بزنید. واکس را با یک دستمال تمیز نرم استفاده کنید.

جهت محصولات دارای رویه ی خارجی استیل، از یک اسفنج تمیز یا دستمال نرم و ماده تمیز کننده ملایم در آب گرم استفاده نمایید. از به کار بردن تمیزکننده های ساینده یا زبر خودداری نمایید. با یک دستمال نرم بطور کامل خشک نمایید.

هشدار



از به کار بردن تمیز کننده های قابل اشتعال خودداری نمایید. کوتاهی در انجام چنین کاری ممکن است منجر به آتش سوزی، انفجار، یا خطر مرگ شود. همیشه قبل از تمیزکاری بخش های الکتریکی (مانند لامپ ها، کلیدها، درپوش ها، کنترل ها، و غیره) سیم برق را از داخل پریز خارج نمایید. جهت جلوگیری از نفوذ آب به داخل قسمت های برقی و منجر شدن به برق گرفتگی، رطوبت اضافی را با یک اسفنج و یا دستمال پاک نمایید.

هرگز و بر روی هیچ سطحی از دستگاه، از اسکاچ های شستشوی سیمی، برس ها، مواد پاک کننده زبر و خشن همچنین حلال های الکلی قوی، ضد عفونی کننده های صنعتی (شستشو دهنده های حاوی سفید کننده) مایع های تمیز کننده آتش را استفاده نفرمایید. از استفاده از آب گرم جهت تمیز نمودن قسمت های داخلی یا هر بخش از قسمت های داخلی دستگاه هنگامی که سرد هستند خودداری نمایید.

احتیاط



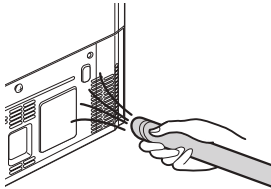
- از به کار بردن دستمال زبر یا اسفنج در هنگام تمیزکاری قسمت های داخلی و خارجی یخچال خودداری نمایید.
- در هنگام باز نمودن و بستن از قرار دادن دست خود بر روی بدنه انتهایی یخچال خودداری نمایید.

قسمت های پلاستیکی (روکش ها و پنل ها)

از یک اسفنج تمیز یا دستمال نرم و یک ماده شوینده ملایم در آب گرم استفاده نمایید. از به کار بردن شیشه پاک کن ها، تمیز کننده های زبر یا مواد آتش زا خودداری نمایید. این مواد امکان خراشیدگی و یا صدمه زدن به دستگاه را دارند.

کوئل های قسمت متراکم کننده

جهت تمیز نمودن درپوش و منافذ قسمت متراکم کننده، از یک مکنده هوا به همراه ضمائم آن استفاده نمایید. از برداشتن روکش پنل کوئل قسمت متراکم کننده خودداری نمایید. همیشه قبل از تمیزکاری سیم اصلی برق دستگاه را قطع نمایید.



دیواره های درونی (بگذارید فریزر گرم شود در این صورت دستمال نخواهد چسبید)

جهت کمک به رفع بوی بد، می توانید دیواره های داخلی یخچال را با مخلوطی از جوش شیرین و آب گرم بشویید. دو قاشق غذاخوری از جوش شیرین را با 1 چهارم فنجان آب مخلوط نمایید (26 گرم جوش شیرین با یک لیتر آب). از حل شدن کامل جوش شیرین بصورتی که به سطح یخچال آسیب نرساند، اطمینان حاصل نمایید.

لاستیک دور درب و واشر های مربوطه

از یک اسفنج تمیز یا دستمال نرم و یک ماده شوینده ملایم در آب گرم استفاده نمایید. از به کار بردن واکس های تمیز کننده، شوینده های غلیظ، سفید کننده ها، یا تمیز کننده های حاوی مواد نفتی بر روی قسمت های پلاستیکی یخچال خودداری نمایید.

روش تعویض فیلتر آب

توجه !

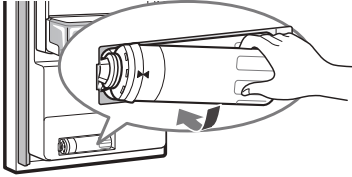
زمانی که فیلتر در جای خود نیست یا خچال نیازی به درپوش فیلتر ندارد.

بیشتر موارد می‌شود فیلتر آب را تعویض نمایید.

- تقریباً هر شش ماه یک بار.
- هنگامی که نشانگر فیلتر آب روشن شود.
- هنگامی که میزان آب خروجی از توزیع کننده کاهش می‌یابد.
- هنگامی که یخ‌های مکعب شکل کوچکتر از حد معمول تولید می‌شوند.

2. با فیلتر نو تعویض نمایید.

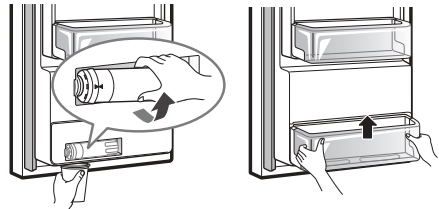
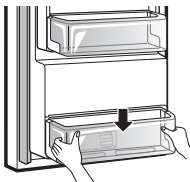
فیلتر نو را در داخل سر فیلتر قرار داده و آن را در جهت عقربه‌های ساعت بپیچانید تا فلش موجود بر روی فیلتر نو با فلش قسمت سر فیلتر در یک خط قرار گیرد. قسمت عقب فیلتر را در داخل محفظه قرار دهید.



1. فیلتر آب کهنه را تعویض نمایید.

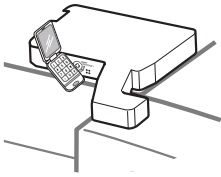
طرف درب پایین‌تر را از سمت چپ درپوش یا بالا آورده و خارج سازید. انتهای سمت راست فیلتر آب را از محفظه باز نموده و سپس جهت برداشتن آن از سر فیلتر، فیلتر را گرفته و در خلاف جهت عقربه‌های ساعت بپیچانید.

3. محفظه درب را مجدداً در جای خود قرار دهید.



توجه !

برداشتن فیلتر آب ممکن است منجر به ریختن مقدار کمی آب شود. جهت جمع‌آوری آب‌های ریخته شده، یک فنجان در زیر قسمت سر فیلتر قرار دهید.



3. با صدور دستور از مرکز تماس، قسمت میکروفن گوشی تلفن را مقابل بلندگوی واقع در لولای راست درب یخچال بگیرد.

ممکن است اشکالاتی در یخچال شما وجود داشته باشد، که مربوط به زمان ارسال آن می شود در هر صورت با مرکز خدمات ال جی تماس بگیرید. این کار به شما امکان تماس مستقیم با کارشناسان کارازموده ما را می دهد. کارشناسان زمان ارسال دستگاه شما را ثبت نموده و از آن در برآورد میزان فشار واردآمده بر دستگاه استفاده نموده، و یک برنامه رفع عیب سریع و موثر را تهیه می نمایند.



4. همزمان با نگه داشتن گوشی خود در مقابل بلندگو دکمه **Freezer Temperature** (دمای فریزر) را به مدت سه ثانیه فشار داده و نگه دارید.

در صورت بروز مشکل در یخچال خود، با مرکز خدمات ال جی تماس حاصل نمایید. از ویژگی تشخیص هوشمند تنها هنگامی استفاده کنید که دستور به انجام این کار توسط عامل مرکز تماس گلدیران به شما داده شده باشد. بوق های انتقالی که شما می شنوید، طبیعی و شبیه به صدای دستگاه فکس است.

تشخیص هوشمند تنها زمانی فعال است که یخچال شما به برق وصل باشد. اگر یخچال شما روشن نمی شود عیب یابی باید بدون استفاده از عیب یابی هوشمند انجام می شود.

5. بعد از شنیدن سه بوق دکمه **Freezer Temperature** (دمای فریزر) را رها کنید.

روش استفاده از عملکرد عیب یابی هوشمند

6. تلفن را در جای مخصوص نگه دارید تا زمانی که انتقال اطلاعات به پایان رسد. این عمل در حدود 15 ثانیه طول کشیده و نمایشگر شمارش معکوس زمان را نشان خواهد داد. هنگامی که شمارش معکوس به پایان رسید و صدای زنگ متوقف شد، گفتگوی خود را با کارشناس از سر بگیرید، که در طی آن، وی با استفاده از اطلاعات منتقل شده جهت تجزیه و تحلیل قادر به کمک نمودن به شما خواهد بود.

ابتدا، با مرکز خدمات ال جی تماس حاصل نمایید. از ویژگی عیب یابی هوشمند فقط زمانی استفاده کنید که دستور به انجام آن توسط مرکز خدمات صادر شده باشد.

1. صفحه نمایش را قفل کنید. برای قفل صفحه نمایش، دکمه **Lock** را برای سه ثانیه فشار داده و نگه دارید. (اگر صفحه نمایش بیش از پنج دقیقه قفل شده است، شما باید قفل را غیر فعال کرده و سپس دوباره آن را فعال کنید.)

توجه!

- برای بهترین نتیجه، زمانی که زنگ ها در حال انتقال هستند تلفن خود را حرکت ندهید.
- اگر عامل مرکز تماس قادر به ضبط دقیق داده ها نباشد، ممکن است از شما خواسته شود تا دوباره سعی کنید.



توجه!

- تفاوت کیفیت تماس بر اساس منطقه ممکن است بر این عملکرد تاثیر بگذارد.
- استفاده از تلفن ثابت برای عملکرد بهتر ارتباطات، منجر به ارائه خدمات بهتر است.
- کیفیت تماس های بد ممکن است منجر به انتقال ضعیف داده ها از تلفن شما به دستگاه شود این امر می تواند باعث اختلال در عیب یابی هوشمند شود.

2. سمت راست درب یخچال را باز کنید.

عیب یابی

فیل از تماس جهت سرویس قسمت عیب یابی را مجددا مطالعه نمایید؛ با عمل نمودن به موارد آن در زمان و هزینه صرفه جویی خواهید نمود.

عیب	دلیل احتمالی	راه حل ها
محفظه یخچال و فریزر خنک نمی شوند.	(در برخی از مدل ها) کنترل بر روی وضعیت خاموش OFF تنظیم شده است.	حالت خاموش را لغو کنید تا دستگاه شروع به کار نماید. جهت تنظیمات دمایی صحیح به قسمت تنظیم کنترل مراجعه فرمایید.
	ممکن است بر روی حالت نمایشگر باشد.	جهت نمایش حالت دستورالعمل ها به صفحه 24 مراجعه نمایید.
	یخچال در سیکل برفک زدایی می باشد.	در طول مدت برفک زدایی، ممکن است دمای هر یک از محفظه کمی بالا رود. جهت تثبیت دمای مناسب که برای اولین بار که چرخه برفک زدایی کامل شده است مجددا ذخیره خواهد شد 40 دقیقه صبر نمایید.
	یخچال بتازگی نصب شده است.	ممکن است جهت رسیدن هر محفظه به دمای دلخواه 24 ساعت طول بکشد.
	یخچال به تازگی جابجا شده است.	چنانچه یخچال برای مدت زمان طولانی نگه داری شده یا بر روی پهلو خوابانده شده است، لازم است که قبل از اتصال به برق به مدت 24 ساعت به صورت راست ساکن شود.
سیستم خنک سازی بیش از حد خنک می نماید.	یخچال با مدلی قدیمی تر تعویض می شود.	یخچال های مدرن نیاز به مدت زمان بهره برداری بیشتر دارند اما با توجه به کارایی بیشتر تکنولوژی، انرژی کمتری استفاده می کنند.
	یخچال اخیرا به برق زده شده است یا برق قطع شده مجددا وصل شده است.	مدت 24 ساعت طول خواهد کشید تا یخچال کاملا خنک شود.
	درب مکررا باز شده و یا مقدار بسیار زیاد غذا یا غذای داغ داخل آن قرار داده شده است.	اضافه نمودن غذای اضافی و باز ماندن درب، یخچال را گرم می نماید، جهت باز گرداندن خنکی یخچال به سطح مناسب، به کارکرد طولانی مدت کمپرسور نیاز است. جهت صرفه جویی در مصرف برق، سعی نمایید که هرچه احتیاج دارید را یکباره از یخچال بردارید، جهت دستیابی آسان غذاها را مرتب نموده، و بلافاصله بعد از برداشتن مواد غذایی درب را ببندید. (به راهنمای ذخیره سازی مواد غذایی مراجعه فرمایید.)
	درب ها کاملا بسته نمی شوند.	دربها را بطور محکم ببندید. چنانچه درب ها کاملا بسته نمی شوند، در قسمت عیب یابی اجزا و عملکرد ها، بخش عدم بسته شدن درب و باز شدن اتفاقی آنها را ملاحظه فرمایید.
	یخچال در مکانی بسیار گرم نصب شده است.	کمپرسور تحت شرایط گرم مدت زمان طولانی تری کار خواهد نمود. در دمای معمولی اطاق 21 درجه سانتیگراد انتظار می رود که کمپرسور شما در حدود 40 تا 80 درصد از زمان کار کند. اغلب انتظار می رود که تحت شرایط گرم تر، حتی بیش تر کار کند. یخچال نباید در دمای بالای 43 درجه سانتیگراد کار کند.
	کندانسور / روکش پشتی مسدود شده است.	جهت تمیز نمودن درپوش و خروجی های هوا از یک جاروبرقی با ضمانت آن استفاده نمایید. از برداشتن روکش پنل اطراف کویل کندانسور خودداری نمایید.

عیب	دلیل احتمالی	راه حل ها
محفظه یخچال یا فریزر بسیار گرم است.	یخچال بتازگی نصب شده است.	ممکن است جهت رسیدن هر محفظه به دمای دلخواه 24 ساعت طول بکشد.
	خروجی های هوا مسدود شده اند.	مواد داخل یخچال را جهت جریان پیدا کردن هوا در داخل محفظه، جابجا نمایید. به قسمت نقشه جریان هوا در بخش استفاده از یخچال مراجعه نمایید.
	درب ها مکرر و به مدت طولانی باز می شوند.	در زمانی که درب ها مکرر و به مدت طولانی باز می مانند، هوای گرم و رطوبت وارد محفظه می شود. این عمل سطح دما و رطوبت را در درون محفظه بالا می برد. جهت پایین آوردن تأثیر آن، تعداد و مدت زمان باز شدن درب ها را کاهش دهید.
	دستگاه در محلی بسیار گرم نصب شده است.	یخچال نباید در دمای بالای 43 درجه سانتیگراد کار کند.
	میزان بسیار زیاد مواد غذایی یا غذای داغ به هر یک از محفظه ها اضافه شده است.	غذای اضافی محفظه را گرم نموده و مستلزم کار کردن سیستم خنک سازی می شود. پیش از قرار دادن غذای داغ در یخچال، قرار دادن آن در هوای اطاق جهت خنک شدن تأثیر سوء آن را کاهش خواهد داد.
	درب ها به درستی بسته نمی شوند.	در قسمت عیب یابی اجزا و عملکرد ها، بخش عدم بسته شدن درب و باز شدن اتفاقی آنها را ملاحظه فرمایید.
	کنترل دما به درستی انجام نشده است.	در صورت گرم بودن بیش از حد یخچال، کنترل را یک درجه افزایش داده و منتظر ثابت شدن دمای یخچال شوید. جهت کسب اطلاعات بیشتر به قسمت تنظیم کنترل ها مراجعه نمایید
	سیکل برفک زدایی به تازگی کامل شده است.	در طی سیکل برفک زدایی، ممکن است دمای هر محفظه کمی بالا رفته و ممکن است منجر به تشکیل قطرات آب بر روی دیواره عقبی یخچال شود. 40 دقیقه منتظر شده و دمای صحیح که در اولین بار تکمیل سیکل برفک ذخیره شده بود را پس از اتمام سیکل، مجدداً تایید نمایید.

عیب	دلیل احتمالی	راه حل ها
رطوبت داخلی بالا می رود.	درب ها به طور مکرر و به مدت طولانی باز می شوند.	در زمانی که درب ها مکرر و به مدت طولانی باز می مانند، هوای گرم و رطوبت وارد محفظه می شود. این عمل سطح دما و رطوبت را در درون محفظه بالا می برد. جهت پایین آوردن تاثیر آن، تعداد و مدت زمان باز شدن درب ها را کاهش دهید.
	درب ها به درستی بسته نمی شوند.	در قسمت عیب یابی اجزا و عملکرد ها، بخش عدم بسته شدن درب و باز شدن اتفاقی آنها را ملاحظه فرمایید.
	هوا مرطوب است.	هنگامی که درب ها باز می شوند منتج به تشکیل قطرات آب یا برفک می شود. آب و هوای مرطوب باعث ایجاد رطوبت اضافی در داخل محفظه ها می گردد. حفظ سطح مناسب رطوبت در فضای خانه در کنترل میزان رطوبت داخل محفظه ها کمک خواهد نمود.
	سیکل برفک زدایی بتازگی کامل شده است.	در طی سیکل برفک زدایی، ممکن است دمای هر محفظه کمی بالا رفته و ممکن است منجر به تشکیل قطرات آب بر روی دیواره عقبی یخچال شود. 40 دقیقه منتظر شده و دمای صحیح که در اولین بار تکمیل سیکل برفک ذخیره شده بود را پس از اتمام سیکل، مجدداً تایید نمایید.
	مواد غذایی به درستی بسته بندی نشده است.	غذاها بدون روکش و بسته بندی ذخیره شده اند، و ظروف مرطوب می توانند منجر به تشکیل رطوبت در هر یک از محفظه ها شوند. جهت پیشگیری از تشکیل قطرات آب و برفک، تمامی ظرف ها را با دستمال خشک نموده و غذاها را در بسته بندی غیر قابل نفوذ نگهداری نمایید.
غذا داخل محفظه یخچال یخ بسته است.	غذای محتوی آب زیاد در نزدیکی خروجی هوا قرار داده شده است.	غذاهای محتوی آب زیاد را مجدداً دور از خروجی های هوا بچینید.
	کنترل دمای یخچال بطور نادرست تنظیم شده است.	در صورت زیاد سرد شدن هوا، ابتدا کنترل دما را افزایش دهید و جهت ثابت شدن دما منتظر بمانید. جهت کسب اطلاعات بیشتر به قسمت تنظیم کنترل ها مراجعه نمایید.
	یخچال در یک جای سرد نصب شده است.	هنگامی که یخچال در محیطی با دمای پایین تر از 5 درجه سانتیگراد کار کند، غذا در محفظه یخچال یخ می زند. یخچال نباید در دمای کمتر از 13 درجه سانتیگراد کار کند.
کریستال های برفک یا یخ بر روی غذای یخ زده تشکیل می شود. (بیرون بسته بندی).	درب ها به طور مکرر و به مدت طولانی باز می مانند.	در زمانی که درب ها مکرر و به مدت طولانی باز می مانند، هوای گرم و رطوبت وارد محفظه می شود. این عمل سطح دما و رطوبت را در درون محفظه بالا می برد. افزایش رطوبت به برفک و تشکیل قطرات آب منجر می شود. جهت پایین آوردن تاثیر آن، تعداد و مدت زمان باز شدن درب ها را کاهش دهید.
	درب به درستی بسته نمی شود.	در قسمت عیب یابی اجزا و عملکرد ها، بخش عدم بسته شدن درب و باز شدن اتفاقی آنها را ملاحظه فرمایید.
محفظه یخچال یا فریزر خیلی سرد است.	تنظیمات نادرست کنترل دما	در صورت زیاد سرد شدن هوا، ابتدا کنترل را بر یک درجه کاهش دهید و جهت ثابت شدن دما منتظر بمانید. جهت اطلاعات بیشتر به قسمت تنظیم کنترل ها مراجعه فرمایید.

عیب	دلیل احتمالی	راه حل ها
بلورهای برفک یا یخ بر روی غذای یخ زده (درون بسته بندی محکم)	قطرات آب غذاهای محتوی آب زیاد در درون بسته بندی غذا یخ زده است.	این امر برای مواد غذایی محتوی آب زیاد طبیعی است.
	غذا مدت زمان طولانی در فریزر گذاشته شده است.	از نگهداری غذاهای محتوی آب زیاد به مدت طولانی در فریزر خودداری نمایید.
کلیک نمودن	زمانی که سیکل برفک زدایی خودکار شروع شده و پایان می یابد کنترل برفک زدایی کلیک خواهد شد. کنترل ترموستات (یا کنترل یخچال در برخی مدل ها) نیز در زمان سیکل روشن و خاموش کلیک خواهد شد.	عملکرد طبیعی
تق تق کردن	ممکن است از جریان آب یخچال، لوله آب در قسمت پشت دستگاه، یا مواد نگهداری شده در قسمت بالا یا اطراف یخچال، صداهای تق تق ماندی به گوش برسد.	عملکرد طبیعی
	یخچال بر روی کف محکم مستقر نشده است.	کف زمین مستحکم نیست یا ناهموار است یا پایه های تنظیم ارتفاع نیاز به تنظیم شدن دارند. قسمت انطباق راستای درب را بررسی نمایید.
	یخچال دارای کمپرسور خطی هنگام کار کردن مرتعش می شود.	عملکرد طبیعی
صدای باد	موتور دارای فن تبخیری هوا را در میان محفظه های یخچال و فریزر به گردش در می آورد.	عملکرد طبیعی
	توسط فن متراکم کننده، هوا به قسمت بالای کندانسور وزیده می شود.	عملکرد طبیعی
شرشر کردن	گردش ماده خنک ساز در میان سیستم خنک کننده.	عملکرد طبیعی
صدای قلب قلب	انقباض و انبساط دیواره های درونی در اثر تغییر دما.	عملکرد طبیعی
جلز و لژ کردن	چکه کردن آب بر روی المنت برفک زدایی در طی یک سیکل برفک زدایی.	عملکرد طبیعی
ارتعاش داشتن	چنانچه کنار یا عقب یخچال با کابینت یا دیوار برخورد نماید، ممکن است صدای ارتعاشاتی عادی به گوش رسد.	جهت برطرف نمودن صدا، از این که اطراف و پشت یخچال به دیوار یا کابینت نجسبیده است، اطمینان حاصل نمایید.
چکه کردن	در طی سیکل برفک زدایی آب در داخل سینی تخلیه پخش می شود.	عملکرد طبیعی

عیب	دلیل احتمالی	راه حل ها
صدای تپیدن یا پرتاب شدن از بلندی	یخچال برای عملکرد موثرتر برای نگهداری مواد غذایی شما در دمای دلخواه طراحی شده است. ممکن است کمپرسور با کارایی بالا باعث شود که یخچال نو شما نسبت به یخچال قدیمی‌تان مدت زمان بیشتری کار کند، اما نسبت به مدل های قبلی در مصرف برق صرفه جویی بیشتری می کند. هنگامی که یخچال کار می کند شنیدن صدای تپش امری طبیعی است.	عملکرد طبیعی
درب ها بدرستی بسته نمی شوند یا اتفاقی باز می شوند.	بسته بندی های غذا جلوی باز شدن درب را می گیرند.	جهت تمیز نمودن درب و طبقات درب ظروف غذا را مجدداً بچینید.
	محفظه نگهداری یخ، روکش محفظه نگهداری غذا، سینی ها، طبقات، محفظه های درب دار، یا سبدها سر جای خود نیستند.	طبق دستورالعمل محفظه های نگهداری را جازده و درپوش محل نگهداری غذا، سینی ها، طبقات و سبدها را در محلهای درست خود قرار دهید. برای کسب اطلاعات بیشتر قسمت استفاده از یخچال خود را ملاحظه نمایید.
	در طی نصب دستگاه درب ها برداشته شده اند و بطور صحیح جایگزین نشده اند.	مطابق با بخش روش جابجایی و جایگذاری مجدد دستگیره های یخچال و درب ها، دربها را برداشته و مجدداً جایگزین نمایید.
	یخچال بطور صحیح تراز نشده است.	جهت تراز نمودن یخچال، قسمت انطباق درب ها در نصب یخچال را ملاحظه فرمایید.
درب ها به سختی باز می شوند.	لاستیک های لای درب، کثیف یا چسبناک می باشند.	لاستیک های لای درب و سطوحی را که با آنها در تماس می باشند تمیز نمایید. پس از تمیز نمودن لاستیک های لای درب، یک لایه نازک از پولیش یا واکس آشپزخانه بر روی آنها بمالید.
	درب به تازگی باز شده است.	زمانی که درب را باز می نمایید، هوای گرم تر وارد یخچال می شود. همانطور که هوای گرم خنک می شود قادر به ایجاد خلا می باشد. چنانچه درب سفت باز می شود، جهت یکنواخت شدن فشار هوا یک دقیقه صبر نمایید، سپس ببینید که بسادگی باز می شوند یا خیر.
یخچال متزلزل است یا به نظر می رسد ناپایدار است.	پایه های قابل تنظیم بدرستی تنظیم نشده اند. کف زمین تراز نیست.	به قسمت تراز نمودن و انطباق دربها مراجعه فرمایید. ممکن است نیاز به قرار دادن لایه فزلای یا غلطک در زیر پایه های قابل تنظیم جهت کامل نمودن نصب نیاز باشد.
چراغ ها کار نمی کنند.	روشنایی چراغ آل ای بی دی داخلی کم نور شده است.	لامپ داخل محفظه یخچال دارای چراغ درونی آل ای بی دی می باشد، و سرویس آن باید توسط یک تکنسین مجاز انجام شود.
یخچال بوی غیر عادی دارد.	ممکن است فیلتر محفظه بهداشتی مواد غذایی تازه، نیاز به تنظیم شدن بر روی حالت فعال و یا تعویض داشته باشد.	فیلتر محفظه بهداشتی مواد غذایی تازه را بنا به تنظیمات پاور تنظیم نمایید. چنانچه بوی بد تا 24 ساعت از بین نرود، فیلتر نیاز به تعویض شدن دارد. برای آگاهی از دستورالعمل های تعویض، قسمت تعویض فیلتر محفظه بهداشتی مواد غذایی تازه را ملاحظه فرمایید.
قسمت داخلی یخچال با گرد و خاک یا دوده پوشانده شده است.	یخچال در مجاورت منبع گرمایی دارای آتش، مثل بخاری، دودکش یا شمع قرار داده شده است.	از این که یخچال در مجاورت یک منبع گرمایی دارای آتش، مثل بخاری، دودکش یا شمع قرار داده نشده باشد اطمینان حاصل نمایید.

عیب	دلیل احتمالی	راه حل ها
یخ ساز به میزان کافی یخ تولید نمی کند.	میزان استفاده از یخ از ظرفیت یخ سازی بیشتر است.	یخ ساز تقریباً هر 24 ساعت 50 تا 80 قطعه یخ مکعب تولید خواهد کرد.
	لوله آب متصل نیست، شیر به طور کامل باز نیست و یا شیر مسدود شده است.	یخچال را به یک منبع آب سرد با فشار کافی وصل نموده و شیر اطمینان را بطور کامل پیچانده باز نمایید.
	فیلتر آب مستهک شده است.	در صورت باقی ماندن مشکل، لازم است که با یک لوله کش تماس بگیرید.
		توصیه می شود فیلتر آب را تعویض نمایید:
		<ul style="list-style-type: none"> • تقریباً هر شش ماه یک بار. • هنگامی که چراغ فیلتر آب روشن می شود. • هنگامی که میزان آب خروجی از توزیع کننده کاهش می یابد. • هنگامی که یخ های مکعب شکل کوچکتر از حد تولید معمول می شوند.
	فشار پایین آب خانگی.	در مدل های بدون فیلتر آب فشار آب باید مابین 20 و 120 پی اس آی بوده و در مدل های دارای فیلتر آب مابین 40 و 120 پی اس آی باشد.
		در صورت باقی ماندن مشکل، با یک لوله کش تماس بگیرید. و یا بمنظور جبران کاهش فشار آب، یک پمپ تقویت کننده نصب نمایید.
	سیستم فیلتر بازگشت تعلیقی استفاده شده است.	سیستم فیلتر بازگشت تعلیقی قادر به کاهش فشار آب در حد بسیار پایین بوده و منجر به کاهش خروجی یخ ساز می شود. (به قسمت فشار آب مراجعه نمایید.)
	لوله پلاستیکی متصل به شیر آب تا شده است.	هنگامی که در زمان نصب یا تمیزکاری یخچال حرکت داده می شود لوله کشی، پیچ خورده منجر به کاهش فشار آب می شود. لوله آب را صاف و یا تعمیر نمایید و جهت پیشگیری از پیچ خوردگی مجدد، آن را مرتب نمایید.

عیب	دلیل احتمالی	راه حل ها
یخ ساز به میزان کافی یخ تولید نمی کند.	درب ها به طور مکرر و به مدت طولانی باز می مانند.	در صورت زیاد باز شدن درب های دستگاه، هوای محیط یخچال گرم خواهد شد که از باقی ماندن دستگاه بر روی دمای تنظیمی جلوگیری می نماید. باز نکردن مکرر درب ها به کاهش دمای یخچال کمک می نماید.
	دربها کاملا بسته نمی شوند.	در صورت صحیح بسته نشدن درب ها، تولید یخ تحت تاثیر قرار خواهد گرفت. در قسمت عیب یابی اجزا و عملکرد ها، بخش عدم بسته شدن درب و باز شدن اتفاقی آنها را ملاحظه فرمایید.
	تنظیم دما برای فریزر خیلی گرم است.	دمای پیشنهادی برای محفظه فریزر جهت تولید یخ بطور معمول 18- درجه سانتیگراد می باشد. گرم تر شدن دمای فریزر، بر تولید یخ موثر خواهد بود.
قسمت توزیع کننده، آب را به آرامی خارج می کند.	فیلتر آب مستهلك شده است.	پیشنهاد می شود که فیلتر آب را تعویض نمایید. <ul style="list-style-type: none"> • تقریبا هر شش ماه یک بار. • هنگامی که چراغ فیلتر آب روشن می شود. • هنگامی که میزان آب خروجی از آبریز کاهش می یابد. • هنگامی که یخ های مکعب شکل کوچکتر از حد معمول تولید می شوند. یا جهت جبران نمودن فشار پایین یک پمپ تقویت کننده نصب نمایید.
	سیستم فیلتر بازگشت تعلیقی استفاده شده است.	سیستم فیلتر بازگشت تعلیقی موجب کاهش فشار آب می شود و بر روی کار یخ ساز تاثیر می گذارد. در صورت باقی ماندن مشکل، لازم است که با یک لوله کش تماس بگیرید.
	فشار آب خانگی کم است.	در مدل های بدون فیلتر آب فشار آب باید مابین 20 و 120 پی اس آی بوده و در مدل های دارای فیلتر آب مابین 40 و 120 پی اس آی باشد. در صورت ادامه یافتن مشکل، لازم است که با یک لوله کش تماس بگیرید. یا جهت جبران نمودن فشار پایین یک پمپ تقویت کننده نصب نمایید.

عیب	دلیل احتمالی	راه حل ها
یخ خارج نمی شود.	درب ها کاملا بسته نمی شوند.	در صورت باز ماندن هر یک از درب های یخچال، یخ خارج نخواهد شد.
	استفاده نکردن مکرر از یخ ریز.	استفاده نکردن مکرر در مدت زمان طولانی از یخ ریز یخ باعث به هم چسبیدن یخ ها خواهد شد، که از خروج درست آنها جلوگیری می نماید. جهت آگاهی از وضعیت توده شدن / به هم چسبیدن قطعه های یخ محفظه نگهداری یخ را بررسی نمایید. در صورت به هم چسبیدن یخ ها، برای درست کار کردن یخساز آنها را از هم تفکیک نمایید.
	مجرای یخریز با برفک یا خرده های یخ مسدود شده است.	با برداشتن محفظه نگهداری یخ و تمیز نمودن مجرای آن با یکی از وسایل آشپزخانه برفک یا خرده یخ را با برطرف نمایید. توزیع یخ های مکعب شکل نیز می تواند به پیشگیری از جمع شدن برفک و خرده یخ ها کمک نماید.
	نمایشگر توزیع کننده قفل است.	جهت باز نمودن قفل کنترل و توزیع کننده، دکمه قفل را فشار داده و به مدت سه ثانیه نگه دارید.
	محفظه نگهداری یخ خالی است.	ممکن است 24 ساعت طول بکشد تا هر یک از محفظه های یخچال به دمای دلخواه رسیده و یخ ساز شروع به ساختن یخ نماید. از این که (بازو / حسگر) تحتانی مسدود نشده باشد، اطمینان حاصل فرمایید. اولین بار که منبع یخ بطور کامل در داخل محفظه نگهداری یخ تخلیه شد، ممکن است قبل از در دسترس قرار گرفتن یخ اضافی 90 دقیقه زمان لازم باشد، و جهت پر شدن مجدد کامل محفظه، تقریباً 24 ساعت طول بکشد.
یخساز یخ تولید نمی کند.	یخچال به تازگی نصب و یا یخ ساز به تازگی وصل شده است.	ممکن است 24 ساعت طول بکشد تا هر یک از محفظه های یخچال به دمای دلخواه رسیده و یخ ساز شروع به ساختن یخ نماید.
	یخ ساز روشن نیست.	محل دکمه روشن / خاموش یخ ساز را پیدا کرده و آن را بر روی وضعیت روشن (I)ON قرار دهید.
	یخچال به لوله آب وصل نشده است یا شیر اطمینان باز نیست.	یخچال را به لوله آب وصل نموده و شیر اطمینان را کاملاً باز نمایید.
	(بازو / حسگر) یخ ساز مسدود شده اند.	در صورت مجهز بودن دستگاه شما به بازوی قطع کن، از این که بازو آزادانه حرکت نماید، اطمینان حاصل نمایید. در صورت مجهز بودن دستگاه یخ ساز شما به حسگر الکترونیکی قطع تولید یخ، از تمیز بودن فضای میان دو حسگر، اطمینان حاصل نمایید.
	سیستم فیلتر بازگشت تعلیقی به لوله آب سرد شما وصل شده است.	سیستم فیلتر بازگشت تعلیقی فشار آب را کاهش داده و بر روی کار یخ ساز تأثیر می گذارد. (به قسمت فشار آب مراجعه نمایید).

عیب	دلیل احتمالی	راه حل ها
آب از ابریز خارج نمی شود.	نصب جدید دستگاه و یا اینکه لوله آب به تازگی وصل شده است.	جهت هواگیری سیستم و برطرف نمودن آلودگی از آن، 2.5 گالن آب را (تقریباً به مدت 5 دقیقه بطور یکجا بگیرید). از توزیع تمام 2.5 گالن بطور پیوسته خودداری نمایید. برای سیکل های 30 ثانیه روشن و 60 ثانیه خاموش پدال توزیع کننده را فشار داده و رها کنید.
پنل ابریز قفل است.		جهت باز شدن قفل کنترل پنل و مجرای خروجی، دکمه قفل را به مدت 3 ثانیه فشار داده ونگه دارید.
خروجی جهت توزیع آب تنظیم نشده است.		مجرای خروجی قادر به تنظیم برای یخ یا آب می باشد. از این که صفحه کنترل برای عملکرد مناسب تنظیم شده است، مطمئن شوید. جهت توزیع آب، دکمه آب بر روی صفحه کنترل را فشار دهید.
درب های یخچال یا فریزر به درستی بسته نمی شوند.		در صورت باز رها شدن هر یک از درب ها، عمل خروج آب انجام نخواهد پذیرفت.
فیلتر آب به تازگی برداشته یا تعویض شده است.		پس از تعویض فیلتر آب، جهت هواگیری سیستم و برطرف نمودن آلودگی از آن، 2.5 گالن آب را (تقریباً به مدت 5 دقیقه بطور یکجا بگیرید). از توزیع تمام 2.5 گالن بطور پیوسته خودداری نمایید. برای سیکل های 30 ثانیه روشن و 60 ثانیه خاموش پدال توزیع کننده را فشار داده و رها کنید.
لوله آب یخچال تا شده است.		پیچ خوردن لوله کشی در زمان حرکت دادن یخچال در طی نصب یا تمیزکاری، منجر به کاهش فشار آب می شود. جهت جلوگیری از پیچ خوردگی های بعدی لوله آب را صاف نموده یا تعمیر نمایید و مرتب کنید.
لوله آب خانگی وصل نشده است، شیر بطور کامل باز نشده است، یا شیر مسدود شده است.		یخچال را به لوله آب وصل نموده و شیر اطمینان را بطور کامل باز نمایید. در صورت ادامه یافتن مشکل، لازم است که با یک لوله کش تماس بگیرید.
یخساز به مقدار زیاد یخ تولید می کند.	(بازو/ حسگر) قطع کن دستگاه مسدود شده است.	محفظه نگهداری یخ را خالی نمایید. در صورت مجهز بودن دستگاه شما به بازوی قطع کن، از این که بازو آزادانه حرکت نماید، اطمینان حاصل نمایید. در صورت مجهز بودن دستگاه یخ ساز شما به حسگر الکترونیکی قطع تولید یخ، از تمیز بودن فضای میان دو حسگر، اطمینان حاصل نمایید. جهت تثبیت کار کرد صحیح، محفظه نگهداری یخ را مجدداً وصل نموده و 24 ساعت صبر نمایید.

عیب	دلیل احتمالی	راه حل ها
یخ مزه و بوی بدی دارد.	لوله آب حاوی مواد معدنی همچون سولفور می باشد.	جهت برطرف نمودن مشکلات مزه و بو ممکن است نیاز به نصب یک فیلتر آبی باشد. توجه: در برخی موارد، ممکن است فیلتر کارساز نباشد. ممکن است برطرف نمودن تمامی مواد معدنی / بو / مزه در کلیه لوله های آب امکان پذیر نباشد.
	یخ ساز به تازگی نصب شده است.	جهت پرهیز از یخ رنگ پریده یا بد طعم، چند قطعه ابتدایی یخ را دور بیندازید.
	یخ ها به مدت طولانی نگهداری شده اند.	یخی که به مدت بسیار طولانی نگه داری شده کوچک و تیره شده، و ممکن است طعم ماندگی بدهد. یخ های کهنه را دور ریخته و مجددا تولید نمایید.
	در هیچ یک از محفظه ها غذا بدرستی نگهداری نشده است.	غذا را مجددا بسته بندی نمایید. در صورت بسته بندی نشدن مناسب مواد غذایی، ممکن است بوی آنها به یخ انتقال پیدا کند.
	قسمت درونی یخچال نیاز به تمیز شدن دارد.	جهت اطلاعات بیشتر قسمت مراقبت و تمیزکاری را ملاحظه فرمایید.
	محفظة ذخیره سازی یخ نیاز به تمیز شدن دارد.	محفظة را خالی و تمیز نمایید (یخ های مکعب شکل کهنه را دور بریزید). قیل از نصب مجدد، از خشک شدن کامل محفظه نگهداری اطمینان حاصل نمایید.
توزیع آب گرم.	یخچال به تازگی وصل شده است.	پس از نصب، جهت سرد شدن کامل مخزن ذخیره سازی آب، 24 ساعت صبر نمایید.
	آبریز به تازگی استفاده شده است و مخزن ذخیره سازی تخلیه شده است.	بسته به مدل خاص دستگاه شما، گنجایش ذخیره سازی آب تقریباً از 20 تا 30 انس می باشد.
	آبریز به مدت چند ساعت استفاده نشده است.	چنانچه آبریز به مدت چند ساعت استفاده نشده باشد، اولین لیوان آب خارج شده، گرم می باشد. 10 انس اولیه را دور بریزید.
	یخچال به منبع آب گرم وصل شده است.	از این که یخچال به لوله آب سرد وصل شده است اطمینان حاصل نمایید. ⚠ هشدار: اتصال یخچال به لوله آب داغ ممکن است به یخساز صدمه بزند.
آب مزه یا بوی بدی دارد.	لوله آب حاوی مواد معدنی همچون سولفور است.	جهت برطرف نمودن مشکلات مزه و بو ممکن است نیاز به نصب یک فیلتر آبی باشد.
	فیلتر آب از رده خارج شده است.	پیشنهاد می شود که فیلتر هوا را تعویض نمایید: <ul style="list-style-type: none"> • تقریباً هر شش ماه یک بار. • هنگامی که چراغ فیلتر آب روشن می شود. • هنگامی که میزان آب خروجی از آبریز کاهش می یابد. • هنگامی که یخ های مکعب شکل کوچکتر از حد معمول تولید می شوند.
	یخچال به تازگی نصب شده است.	جهت هواگیری سیستم و برطرف نمودن آلودگی از آن، 2.5 گالن آب را (تقریباً به مدت 5 دقیقه بطور یکجا بگیرید). از توزیع تمام 2.5 گالن بطور پیوسته خودداری نمایید. برای سیکل های 30 ثانیه روشن و 60 ثانیه خاموش پدال توزیع کننده را فشار داده و رها کنید.

۳۰	اصفهان	کابلان	لوار، خانگی	کلیسوی	۲۰۲۰۲	۳۱۱	۴۴۵۸۷۵	۴۴۵۸۷۵	۴۴۵۸۷۵	وکیل‌الله - ابدایی خ معتمد مسئول مسجد صدقیه
۳۱	اصفهان	کابلان	لوار، خانگی	کابلان	۲۰۲۰۹	۳۱۱	۴۴۱۷۵۰	۴۴۲۰۰۰	۴۴۳۰۰۱	میدان امام ابتدای خ ابدی، جنب بانک کشاورزی
۳۲	اصفهان	کارگلان	لوار، خانگی	صحت	۲۰۲۰۷	۳۱۲	۳۳۷۸۸۴	۳۳۷۸۸۴	۳۳۷۸۸۴	خیابان آیت ا. گلرنگی، کوچه چارده حفر، خدمات فنی صحت
۳۳	اصفهان	میانه	لوار، خانگی	رفعی	۲۰۲۰۳	۳۵۵	۵۲۵۰۰۰	۵۲۵۰۰۰	۵۲۵۰۰۰	اصفهان سبزک، ج- سلمان، جنبی - تهران، ۴
۳۴	اصفهان	ایلام	لوار، خانگی	ازوغ	۲۲۴۰۱	۸۴۱	۳۳۵۴۸۲	۳۳۵۴۸۲	۳۳۵۴۸۲	بیت و چهارمتری، ایلمسر چشت، لوار، خانگی، امام حسین مطبخ
۳۵	اصفهان	ایلام	لوار، خانگی	حجابی	۲۲۴۰۲	۸۴۱	۳۳۴۳۸۰	۳۳۴۳۸۰	۳۳۴۳۸۰	خیابان پانچان - اصفهان، جنبه شیمی الهی - جنب منبع آب
۳۶	اصفهان	بوتیمیر	لوار، خانگی	روشانه زاده	۱۱۲۰۹	۷۳۳	۳۳۳۷۸۸	۳۳۳۷۸۸	۳۳۳۷۸۸	لوار، خرمنی - زرندوی، شورادی - تیمور گلرنگ، اصفهان
۳۷	اصفهان	بوتیمیر	لوار، خانگی	بوشهر	۱۱۲۰۴	۷۷۳	۸۷۳۲۲۰	۸۷۳۲۲۰	۸۷۳۲۲۰	ایندی، نرانی، خ حلیف
۳۸	اصفهان	بوشهر	لوار، خانگی	بوشهر	۱۱۲۰۷	۷۷۱	۲۵۲۴۱۲	۲۵۲۴۱۲	۲۵۲۴۱۲	خ امام جنبی، جنب مسجد و توج خدمات فنی ایوبیان
۳۹	اصفهان	بوشهر	لوار، خانگی	اره جلی	۲۰۱۰۵	۲۷۸	۳۳۱۱۳۲	۳۳۱۱۳۲	۳۳۱۱۳۲	زرندوی باغ لعلین - خیابان امام موسی کامل - بین - عزالدین پناه و هفت
۴۰	اصفهان	بوشهر	لوار، خانگی	انصاری کاربوری	۲۰۱۱۲	۹۹۲	۳۰۴۱۰۵۲	۳۰۴۱۰۵۲	۳۰۴۱۰۵۲	سرازه جی - ۵۸ - خیابان نوزاد - پارکی بویا ۵۸
۴۱	اصفهان	بوشهر	لوار، خانگی	معموری	۲۰۱۰۴	۶۱۱	۲۵۰۲۱۳۸	۲۵۰۲۱۳۸	۲۵۰۲۱۳۸	میرود خ درخشی خ حلیف - خ منیر خ ختام غرضی، سیمو بوستان
۴۲	اصفهان	بوشهر	لوار، خانگی	مشیرزور	۲۰۱۰۲	۶۱۱	۲۳۲۹۸۷	۲۳۲۹۸۷	۲۳۲۹۸۷	جبین شیمی پیشی، جنبه از پاساژ ازادی، خیابان آیان زرندوی، اسفلیک، اتوبوش، پلانی، جلایک ۲۵، طبقه دو، براندا
۴۳	اصفهان	بوشهر	لوار، خانگی	کنگری لو	۲۰۱۰۳	۷۸۱	۲۷۵۲۵۴	۲۷۵۲۵۴	۲۷۵۲۵۴	خیابان شیمی پیشی، بین چهارراه مسجد جامع و شیمی خدمات فنی کوروش
۴۴	اصفهان	بوشهر	لوار، خانگی	مسودی	۲۳۷۰۲	۷۸۲	۳۳۳۲۳۴	۳۳۳۲۳۴	۳۳۳۲۳۴	خ آیت ا. کاشانی، خدمات فنی کوروش
۴۵	اصفهان	بوشهر	لوار، خانگی	رابطه همگرددی	۲۳۷۰۱	۷۸۱	۳۳۳۲۷۸	۳۳۳۲۷۸	۳۳۳۲۷۸	خ میرود، برینده، چهارراه آتشی، شرفی، پ ۳۸
۴۶	اصفهان	بوشهر	لوار، خانگی	زلفی	۲۰۲۰۲	۵۶۱	۴۴۳۲۳۱	۴۴۳۲۳۱	۴۴۳۲۳۱	خ بوس - خدمات پس از فروش ال جی
۴۷	اصفهان	بوشهر	لوار، خانگی	ظاهریان	۲۰۲۰۸	۵۳۳	۷۷۳۲۵۴	۷۷۳۲۵۴	۷۷۳۲۵۴	خیابان ۴۵ متری جنب امور، شکار، زلفی
۴۸	اصفهان	بوشهر	لوار، خانگی	کریمان رضوی	۲۰۲۱۱	۵۸۱	۲۲۲۴۷۰	۲۲۲۴۷۰	۲۲۲۴۷۰	خیابان آید (خ امام جنبی) خیابان حافظ، جنبی، حافظ ۱
۴۹	اصفهان	بوشهر	لوار، خانگی	واری	۲۰۲۰۵	۵۷۱	۲۲۲۵۵۵	۲۲۲۵۵۵	۲۲۲۵۵۵	بیت و جنبه منیری، اقلانیه، زرندوی، پنهان، مکتب، تبریزی
۵۰	اصفهان	بوشهر	لوار، خانگی	صابره افندی	۲۰۲۰۲	۵۸۱	۲۲۴۲۵۵	۲۲۴۲۵۵	۲۲۴۲۵۵	بازار شکاری آید (خ امام جنبی) خیابان حافظ، جنبی، حافظ ۱
۵۱	اصفهان	بوشهر	لوار، خانگی	تسین	۲۰۲۱۵	۵۳۳	۸۷۳۲۵۰	۸۷۳۲۵۰	۸۷۳۲۵۰	کاشمیر - خیابان کفر - زرندوی، خانه ۱۹ - شرکت فنی خدمات، بازار صحت
۵۲	اصفهان	بوشهر	لوار، خانگی	لقفی	۲۰۲۱۱	۵۱۱	۸۴۰۲۳۷	۸۴۰۲۳۷	۸۴۰۲۳۷	کوچه سنگی، مکتب، پیشی، قلعه، کاشمیر ۳۱، شماره ۱۷۷ (۳۱) خانگی، خدمات ال جی
۵۳	اصفهان	بوشهر	لوار، خانگی	نارنگی	۲۰۲۱۴	۵۱۱	۸۱۶۸۱۷	۸۱۶۸۱۷	۸۱۶۸۱۷	بازار مطبق - بعد از مطبق ۴۵ - طبقه، دوم - خدمات فنی صفت
۵۴	اصفهان	بوشهر	لوار، خانگی	شاکری	۲۰۲۰۴	۵۵۱	۳۳۲۰۴۰	۳۳۲۰۴۰	۳۳۲۰۴۰	خ امام - بعد از ام حلیف، تعمیرگاه حافظ
۵۵	اصفهان	بوشهر	لوار، خانگی	قهراسی مقدم	۲۰۲۰۳	۵۴۴	۲۱۵۰۷۰	۲۱۵۰۷۰	۲۱۵۰۷۰	خ طاهری، غرضی، چهارراه صمدیه، بانک، ابتدای خ زلفیگاه
۵۶	اصفهان	بوشهر	لوار، خانگی	خراسانی شامی	۲۰۲۰۳	۵۴۴	۲۳۵۱۷۰	۲۳۵۱۷۰	۲۳۵۱۷۰	بخیره، خیابان ناصر، طلفی، کوچه شیراز، بویا ۱۸ - صندوق، پستی ۱۸۳۳
۵۷	اصفهان	بوشهر	لوار، خانگی	بخت پناه	۲۰۲۱۳	۵۸۴	۳۳۴۳۰۰	۳۳۴۳۰۰	۳۳۴۳۰۰	بخیره، خیابان شیمی پیشی، جنبی، خوزی، پیشی، صحت، پاساژ، طبقه، دوم
۵۸	اصفهان	بوشهر	لوار، خانگی	مصلری	۲۰۲۰۹	۵۸۵	۱۲۳۷۸۵	۱۲۳۷۸۵	۱۲۳۷۸۵	خ سلمان افروسی، برینده، ۹ - متری، پ ۳۳
۵۹	اصفهان	بوشهر	لوار، خانگی	ابراهیمی	۲۰۵۰۲	۶۳۱	۴۴۳۳۲۲	۴۴۳۳۲۲	۴۴۳۳۲۲	کاروان، خیابان پیشی، پ ۱۳، خدمات فنی ابراهیمی

۱۰	خرزستان	امینیه	لوراز خانگی	۲۰۰۱۵	۱۵۲	۲۲۲۵۵۸۱-۲۲۲۵۵۸۸	۲۲۲۵۵۸۱	۲۲۲۵۵۸۱	طی ابد - خجیان - رصی زردروی - لوراز دانی نادوار - جنب ساتلوج متفایق - توبه بزرانی
۱۱	خرزستان	الکندمانک	لوراز خانگی	۲۰۰۲۰	۶۴۲	۴۱۲۵۵۷۲	۴۱۲۵۵۷۲	۴۱۲۵۵۷۲	خجیان امام - خجیان میونک - پلاک ۳۳ تعمیرگاه سرد کنگه پیمان
۱۲	خرزستان	اهواز	لوراز خانگی	۲۰۰۲۱	۱۱۱	۲۲۱۰۱۸۸۱	۲۲۱۰۱۸۸۱	۲۲۱۰۱۸۸۱	کویان لاله - خجیان ۱۸ متری چهار - پلارچه نور - توبه سادات
۱۳	خرزستان	اهواز	لوراز خانگی	۲۰۰۲۸	۱۱۱	۲۲۱۰۳۴۱/۲۲۱۳۴۵۸	۲۲۱۰۳۴۱	۲۲۱۰۳۴۱	چهارراه سیخ خجیان شهید نادری - لوراز ۱۱
۱۴	خرزستان	ایذه	لوراز خانگی	۲۰۰۲۷	۱۹۲	۵۲۱۱۲۱۱۱	۵۲۱۱۲۱۱۱	۵۲۱۱۲۱۱۱	پلار ۲۰ متری ۳۰ خجیان عظیم بنفش - لوراز ۱۱ - خدمات فنی امدنی بزاز
۱۵	خرزستان	پلار امام	لوراز خانگی	۲۰۰۲۷	۱۵۱	۲۲۲۰۰۲۳	۲۲۲۰۰۲۳	۲۲۲۰۰۲۳	پلار ۲۰ متری ۳۰ خجیان شهید نادری - خجیان تواب صفوی - هتعم تعمیرگاه مرکزی ایلاموسی
۱۶	خرزستان	پلارستان	لوراز خانگی	۲۰۰۲۸	۱۷۱	۲۲۲۵۵۱۲-۲۲۲۰۴۶۱	۲۲۲۵۵۲۱	۲۲۲۵۵۲۱	میدان مسلم - پلاک ۳ - خدمات فنی امدنی
۱۷	خرزستان	پلارستان	لوراز خانگی	۲۰۰۲۹	۱۷۱	۲۲۲۵۵۱۲-۲۲۲۱۱۱۶	۲۲۲۰۱۷۱	۲۲۲۰۱۷۱	خجیان شریعی - بعد از مسجد فرامین کوچه در پلاک ۱۰۱
۱۸	خرزستان	خرزمشیر	لوراز خانگی	۲۰۰۳۱	۱۲۲	۲۲۲۲۲۲۲-۲۲۲۸۲۲۲	۲۲۲۲۲۲۲	۲۲۲۲۲۲۲	خجیان خلیج فارس زردروی بانک ملی و صادرات خدمات فنی جنگلی ممتاز
۱۹	خرزستان	خرمشیر	لوراز خانگی	۲۰۰۳۰	۱۲۲	۲۲۲۲۲۲۲-۲۲۲۲۰۱۰	۲۲۲۲۲۲۰	۲۲۲۲۲۲۰	کری طالبانی - اسفندقه - متفایق - پلاک ۱۹۵
۲۰	خرزستان	دزفول	لوراز خانگی	۲۰۰۳۹	۶۴۱	۲۲۲۲۲۹۹	۲۲۲۲۲۹۹	۲۲۲۲۲۹۹	خ کنگارز - بین انقلاب - مازهارا
۲۱	خرزستان	دزفول	لوراز خانگی	۲۰۰۴۰	۶۴۱	۲۲۲۲۲۸۳	۲۲۲۲۲۸۳	۲۲۲۲۲۸۳	خ امام خمینی - ششمی - پ ۱۲۴
۲۲	خرزستان	رامسر	لوراز خانگی	۲۰۰۴۵	۱۹۱	۲۲۲۰۴۱۵	۲۲۲۲۲۸۳	۲۲۲۲۲۸۳	خجیان امام فکاه امام ایجابی خجیان ایوبز پلاک ۱
۲۳	خرزستان	شاهگل	لوراز خانگی	۲۰۰۴۷	۱۲۳	۲۲۲۰۰۷۸	۲۲۲۰۰۷۸	۲۲۲۰۰۷۸	شاهگل خ باهر شرفی زردروی مدرسه الطیر
۲۴	خرزستان	شوش	لوراز خانگی	۲۰۰۵۳	۶۴۲	۵۲۱۷۸۲۱	۵۲۱۷۸۲۱	۵۲۱۷۸۲۱	خ ش بهشتی - توبه میونک - میونک - ایستگاه - ایستگاه - مدرسه الطیر
۲۵	خرزستان	شیراز	لوراز خانگی	۲۰۰۵۴	۱۱۲	۶۴۴۷۸۰۰	۶۴۴۷۸۰۰	۶۴۴۷۸۰۰	خ مسجد سلیمان - زردروی - ستاد فرماندهی نیروی انتظامی - جنب مدرسه مکتبه نیا
۲۶	خرزستان	مشهد	لوراز خانگی	۲۰۰۵۱۱	۱۵۲	۲۲۲۹۹۱۲۰-۲۲۲۹۹۱۴۵	۲۲۲۹۹۱۲	۲۲۲۹۹۱۲	خ مسجد سلیمان - زردروی - ستاد فرماندهی نیروی انتظامی - جنب مدرسه مکتبه نیا
۲۷	خرزستان	زندان	لوراز خانگی	۲۰۰۵۱۹	۱۸۱	۲۲۲۵۲۱۵-۲۲۲۱۵۲۳	۲۲۲۵۲۱۵	۲۲۲۵۲۱۵	خ خرمشیر - جنب پهبان - پ ۲۹۵
۲۸	خرزستان	زندان	لوراز خانگی	۲۲۰۰۱۱	۲۴۱	۲۲۲۵۵۲۳	۲۲۲۵۵۲۳	۲۲۲۵۵۲۳	خ باغ جنت - جنب بانک تجارت - تعمیرگاه امینان
۲۹	خرزستان	سمنان	لوراز خانگی	۲۲۵۰۲	۲۲۱	۲۲۲۲۲۰۴-۲۲۲۳۱۸۷	۲۲۲۲۲۰۴	۲۲۲۲۲۰۴	پلار و ایست - مقابل پلار سنگی - خ پلار
۳۰	خرزستان	سمنان	لوراز خانگی	۲۲۵۰۱	۲۲۱	۲۲۲۲۲۱۶	۲۲۲۲۲۱۶	۲۲۲۲۲۱۶	خ فرودسوی زردروی - ستاد فرماندهی خرمشیر - خدمات فنی میونک
۳۱	خرزستان	سمنان	لوراز خانگی	۲۲۵۰۰	۲۲۳	۲۲۲۲۲۱۶	۲۲۲۲۲۱۶	۲۲۲۲۲۱۶	خ شهنا - خ سمنان - پ ۲۹۹ - تعمیرگاه پیمان عدوی
۳۲	خرزستان	شاهرود	لوراز خانگی	۲۲۵۰۴	۲۲۳	۲۲۲۴۲۱۷	۲۲۲۴۲۱۷	۲۲۲۴۲۱۷	خ ایت الله طالقانی - چهارراه شایان - پ ۱
۳۳	خرزستان	شاهرود	لوراز خانگی	۲۲۵۰۴	۲۲۳	۲۲۲۴۲۱۷	۲۲۲۴۲۱۷	۲۲۲۴۲۱۷	خ پلارچستان - پلار ابرار - پ ۱
۳۴	خرزستان	کرسر	لوراز خانگی	۲۲۵۰۳	۲۲۲	۲۲۲۴۱۷۸-۲۲۲۳۳۷۸	۲۲۲۴۱۷۸	۲۲۲۴۱۷۸	خ لورچستان - پلار ابرار - پ ۱ - خدمات فنی امینان
۳۵	خرزستان	چابهار	لوراز خانگی	۲۲۱۰۲	۵۴۵	۲۲۲۲۲۴۴-۲۲۲۳۱۸۰	۲۲۲۲۲۴۴	۲۲۲۲۲۴۴	خ باغ جنت - جنب بانک تجارت - تعمیرگاه امینان
۳۶	خرزستان	زاهدان	لوراز خانگی	۲۲۱۰۲	۵۴۱	۲۲۲۲۲۴۴-۲۲۲۴۴۵۸	۲۲۲۲۲۴۴	۲۲۲۲۲۴۴	خ لورچستان - پلارچستان - پ ۱
۳۷	خرزستان	آباد	لوراز خانگی	۲۰۴۰۳	۷۵۱	۲۲۲۵۵۱۹-۲۲۲۴۴۵۸	۲۲۲۵۵۱۹	۲۲۲۵۵۱۹	خ لورچستان - پلارچستان - پ ۱
۳۸	خرزستان	فارس	لوراز خانگی	۲۰۴۰۳	۷۲۹	۲۲۲۵۵۱۹	۲۲۲۵۵۱۹	۲۲۲۵۵۱۹	ارستان - خ لورچستان - جنب ابرار - پست
۳۹	خرزستان	جیرم	لوراز خانگی	۲۰۴۱۸	۷۸۱	۲۲۲۵۵۱۹	۲۲۲۵۵۱۹	۲۲۲۵۵۱۹	میدان فخری - لور امام خجیان مصطفی خمینی - زردروی - پلار خدمات شهید امام خمینی
۴۰	خرزستان	فارس	لوراز خانگی	۲۰۴۰۲	۷۲۲	۲۲۴۴۵۱۲	۲۲۴۴۵۱۲	۲۲۴۴۵۱۲	پلار امام خمینی - جنب بانک سیخسومرگا - فصاحت

خیابان قهر انشت خیابان ویسمر رودروی کر ۱۲ - تعمیرگاه لوازم خانگی	۱۳۸۸۲۹۱	۱۳۸۸۲۹۱-۱۳۸۷۸۵	۷۱۱	۲۰۴۱۶	گل داماشی	شیراز	شیراز	قارص	۹۰
قهر انشت -تلفی ایلیا - بیش کرچه ۲۲	۱۳۸۸۲۹۱	۱۳۸۸۲۹۱-۱۳۸۸۲۹۱	۷۱۱	۲۰۴۰۱	کریم پور	شیراز	شیراز	قارص	۹۱
بیلار مدرس- بیلار رازوه- جنب تاگمی تلفی -بیلار گشت	۷۷۳۴۲۷	۷۷۳۴۲۷-۷۷۷۰۰۹	۷۱۱	۲۰۴۲۰	فوزیفور	شیراز	شیراز	قارص	۹۳
صلح شرقی بیلار شهر خدمت اقی میولار	۲۲۴۵۴۲۹	۲۲۲۱۰۱۰	۷۳۱	۲۰۴۰۴	زارعی	قلا	قارص	قارص	۹۳
کازرون-خیابان سعیدی- خدمات اقی ایلیان	۲۲۱۲۴۹۰	۲۲۴۵۲۳۳	۷۳۱	۲۰۴۱۴	مزارعی	کازرون	قارص	قارص	۹۴
خ انقلاب-جنب رستوران سپیدسینده به کلاشوی ۱۱ - کر پشمی- ۷۳۷۱۵۰۱۶۴	۲۲۳۹۷۴۶	۲۲۳۹۷۴۶	۷۸۸	۲۰۴۰۹	زارع	مردشت	قارص	قارص	۹۵
بیلار صورت بیلار از رستوران-بیلارک ۷۳۵۱	۴۳۳۳۰۲۰	۴۳۳۴۲۳۹	۷۳۲	۲۰۴۱۹	حیدری	نور ایله مسنی	قارص	قارص	۹۶
خ امام مبدی- ترسینده به خ قائم	۵۳۷۳۷۰۶	۵۳۲۹۱۴۲/۵۳۲۱۰۵۸	۷۳۲	۲۰۴۱۰	سازوی	نور ایله مسنی	قارص	قارص	۹۷
خیابان سلمی - خیابان شهید محرم رحمانی بیلارک ۸	۵۳۲۷۰۶۹	۵۳۲۹۱۴۲-۵۳۲۷۰۶۹	۷۸۲	۲۰۴۰۲	ظاهر خانی	تکستان	قزوین	قزوین	۹۹
خ طالقلمی-ب ۷۱۳	۲۲۳۸۱۱۸	۲۲۳۳۸۲۳	۷۸۱	۲۱۴۰۱	پنارکی	قزوین	قزوین	۱۰۰	
خ ۹ و ۱۹ بنش کرچه ۴۳ خدمات اقی کر بلمی	۶۶۷۸۷۸۲	۷۷۰۴۹۹۱-۷۷۰۵۵۴۰	۷۵۱	۲۱۵۰۲	کر بلمی	قلا	قلا	۱۰۱	
خ امام - اقبای سوسری کو اقبور	۵۳۳۴۳۴۳	۶۶۱۰۱۴۸۰	۷۵۱	۲۱۵۰۱	ریاضی	قلا	قلا	۱۰۲	
خیابان جنب مفتح رودروی بیلار ۲۳ بهمن	۵۳۳۴۳۴۳	۵۳۲۲۷۸۲-۵۳۲۷۸۱۷	۸۲۲	۲۱۶۰۵	حیدری	نور ایله خانگی	کر مانشاه	۱۰۳	
خ عطاری جنب موسسه سلمی و اعطاری بیلار	۸۸۴۳۳۴۳	۸۸۴۳۳۴۳	۸۳۱	۲۱۶۰۳	حیدری	نور ایله خانگی	کر مانشاه	۱۰۴	
خ ایلیا... کاشی بیلار اعظم سبیل سوسیه رسنگر بیلارک ۵۵	۷۳۷۷۸۷۷	۷۳۷۵۱۳۷-۴۳۷۵۸	۸۳۱	۲۱۶۰۲	پیشور اقبور	نور ایله خانگی	کر مانشاه	۱۰۵	
خ نوحید - رودروی بیلار سلمی	۲۲۳۷۸۸۲	۴۳۷۵۱۳۷-۴۳۷۵۸	۸۳۱	۲۱۶۰۲	شهباز	نور ایله خانگی	ارمستان	۱۰۶	
خ آزادی - جنب داروخانه دکتر عطاری - پ ۹۷	۲۲۳۷۸۸۲	۲۲۳۷۸۸۲-۲۲۳۷۸۸۱	۸۷۴	۲۱۶۰۴	حسین زاده	سبز	ارمستان	۱۰۷	
بیلار جلیتران رودروی فرومگاه ۱۵ خزانہ خدمات رحمی	۲۲۳۷۸۰۵	۲۲۳۷۸۰۶	۸۷۱	۲۱۶۰۵	رحمی	سبز	ارمستان	۱۰۸	
خ کلاشوی- پ ۲۳۵	۲۲۳۸۹۱۴	۲۳۸۸۳۶۹	۸۷۱	۲۲۳۰۱	عبیدالمکی	سبز	ارمستان	۱۰۹	
بیلار شهید باقر- پاشین کر بیلار شهید بیلارک ۸۸- مجمع خدمات اقی سولان (رحمان)	۴۳۳۳۳۳۹	۴۳۳۴۴۰۰	۴۴۷	۲۱۷۰۲	شهبازی	بافت	ارمن	۱۱۰	
خ ایلیا... کاشی بیلار اعظم سبیل سوسیه رسنگر بیلارک ۵۵	۲۲۱۰۱۰۱	۲۲۲۱۱۹۱	۴۴۴	۲۱۷۰۲	حاشمی	بافت	ارمن	۱۱۱	
چهار راه مهنیلار- اول خ آزادی- پ ۲۷	۴۳۱۲۵۱۱-۴۳۱۲۵۱۰	۴۳۱۲۵۱۰	۴۴۸	۲۱۷۰۳	عقادی	مهرت	ارمن	۱۱۲	
خ مطمح - خدمات اقی بیلار	۵۳۲۰۹۵۹	۵۳۲۸۴۶۹	۴۶۱	۲۱۷۰۵	یقینی	رحیفن	ارمن	۱۱۳	
خیابان امیر اکبر غرضی ترسینده به چهار راه حجت ایش کرچه ۴۳ موسسه اقی سنکرو	۲۲۳۹۱۶۸	۲۲۳۹۱۶۸	۴۶۱	۲۱۷۰۹	بندی	رحیفن	ارمن	۱۱۴	
عقار ایله رودروی بیلارک مسارات	۲۲۳۹۱۶۸	۲۲۳۹۱۶۸	۴۴۵	۲۱۷۰۷	لحمی	سیرجان	ارمن	۱۱۵	
تلفی خیابان شهید رحمانی- ترسینده به پل - سلمین کرچه ۷۷۷۷۷۷۷۷۷۷۷۷۷۷	۲۲۳۳۳۱۱	۴۳۳۳۳۱۱	۴۴۹	۲۱۷۰۸	مشافعی	عقار ایله	ارمن	۱۱۶	
بیلار آزادگان مقلان بیلارک سپه خدمات اقی قائم	۲۴۹۴۳۲۰	۲۴۹۴۳۲۰	۴۴۱	۲۱۷۰۱	زارعی	کرمان	ارمن	۱۱۷	
م صلح باق مطغوری-بیلارک-خرف-ب ۱۳	۱۵۱۱۱	۵۳۳۶۵۱۱	۴۴۹	۲۱۷۰۴	اکبر زاده	کرمان	ارمن	۱۱۸	
					رحمانی	کلیج	ارمن	۱۱۹	

۱۲۰	تکلیف‌نامه و بیورامند	گولان	گولان	لورام خانگی	مظلم زنده	۲۲۸۰-۱	۷۴۲	۴۲۲۱۰۸۷	۴۲۲۱۵۰	کوت کارکان - مخ دوم خیزنی	خیزنی علی بین شاه ریگ - ۲۰متری مبتدئری خیزنی فی ابید نمینگی ال جی	
۱۲۱	تکلیف‌نامه و بیورامند	گلستان	گلستان	لورام خانگی	بزرگ‌الک	۲۲۸۰-۲	۷۴۱	۳۳۴۲۳۵	۳۳۴۲۳۷	چوخاروازلعلینی و راتلیگی - تیش بلور دانگی - برسنوزان ۲		
۱۲۲	گلستان	گلستان	گلستان	لورام خانگی	بزرگ‌الک	۲۱۰۰-۴	۱۷۳	۲۲۲۰۰۰۴-۲۲۲۰۰۰۳	۲۲۲۰۰۰۳	خ بکشمه یازان - خ تواب صوی - ووردوی کابیت سوزی بیارک		
۱۲۳	گلستان	گلستان	گلستان	لورام خانگی	ذهبی	۲۱۰۰-۱	۱۷۱	۵۳۳۵۵۴	۵۳۳۵۵۴	۵۵۳۳۷۳۲	حده بلور خوزان مشوی - عاصله کار گایر سنوزان	
۱۲۴	گلستان	گلستان	گلستان	لورام خانگی	رخصی	۲۱۰۰-۵	۱۷۱	۵۵۳۳۵۳۰-۵۵۳۳۵۳۱	۵۵۳۳۵۳۰	بلور دانلی چوخاروازلعلینی و تیش بلور دانگی		
۱۲۵	گلستان	گلستان	گلستان	لورام خانگی	رخصی	۲۱۰۰-۲	۱۷۲	۲۲۲۰۲۴۸-۲۲۲۴۵۰۰-۹	۲۲۲۰۲۴۸	خ ش رچانی - جنب سینما قش		
۱۲۶	گلستان	گلستان	گلستان	لورام خانگی	سرخلیوز	۲۰-۱۱۷	۱۸۳	۲۲۲۴۵۵۳-۲۲۲۵۱۱۱	۲۲۲۵۱۱۱	استرا جنب چوخاروازلعلینی جنب بل فرایی نمیزوگه لورام خانگی		
۱۲۷	گلستان	گلستان	گلستان	لورام خانگی	سرخلیوز	۲۰-۱۱۷	۱۸۳	۵۲۱۵۲۱۷-۵۲۱۵۵۳	۵۲۱۵۵۳	استرا جنب چوخاروازلعلینی جنب بل فرایی نمیزوگه لورام خانگی		
۱۲۸	گلستان	گلستان	گلستان	لورام خانگی	چوخاروازلعلینی	۲۰-۱۱۱	۱۴۲	۴۲۲۴۲۹۱	۴۲۲۴۸۶۱	استرا جنب چوخاروازلعلینی جنب بل فرایی نمیزوگه لورام خانگی		
۱۲۹	گلستان	گلستان	گلستان	لورام خانگی	چوخاروازلعلینی	۲۰-۱۲۲	۱۴۲	۷۲۲۴۹۹۵	۷۲۲۴۲۲۶	استرا جنب چوخاروازلعلینی جنب بل فرایی نمیزوگه لورام خانگی		
۱۳۰	گلستان	گلستان	گلستان	لورام خانگی	بزرگ‌الک	۲۰-۱۲۲	۱۸۸	۴۲۴۲۳۰۵	۴۲۴۲۳۰۹	استرا جنب چوخاروازلعلینی جنب بل فرایی نمیزوگه لورام خانگی		
۱۳۱	گلستان	گلستان	گلستان	لورام خانگی	چوخاروازلعلینی	۲۰-۱۲۳	۱۸۸	۳۳۲۱۳۱۵	۳۳۲۲۳۷۷	خیزنی شیب چوخاروازلعلینی و نمیزوگه لورام خانگی		
۱۳۲	گلستان	گلستان	گلستان	لورام خانگی	رخصی تکورت	۲۰-۱۱۳	۱۲۳	۴۲۲۳۵۵۵	۴۲۲۳۴۴۰	خیزنی سوز چوخاروازلعلینی جنب بل فرایی نمیزوگه لورام خانگی		
۱۳۳	گلستان	گلستان	گلستان	لورام خانگی	سویجا	۲۰-۱۰۱	۱۲۱	۳۲۲۷۹۱۶	۳۲۲۳۴۲۱	خیزنی سوز چوخاروازلعلینی جنب بل فرایی نمیزوگه لورام خانگی		
۱۳۴	گلستان	گلستان	گلستان	لورام خانگی	نیازمدنی	۲۰-۱۱۸	۱۲۱	۲۲۴۳۲۱۱	۲۲۴۳۲۱۱	خیزنی سوز چوخاروازلعلینی جنب بل فرایی نمیزوگه لورام خانگی		
۱۳۵	گلستان	گلستان	گلستان	لورام خانگی	پورسنلی	۲۰-۱۱۲	۱۸۳	۴۲۲۳۳۷۷	۴۲۲۴۲۱۶	خیزنی سوز چوخاروازلعلینی جنب بل فرایی نمیزوگه لورام خانگی		
۱۳۶	گلستان	گلستان	گلستان	لورام خانگی	صفری قوریشلی	۲۰-۱۱۴	۱۲۳	۲۲۲۴۹۹۸	۲۲۲۴۲۰۱	خیزنی سوز چوخاروازلعلینی جنب بل فرایی نمیزوگه لورام خانگی		
۱۳۷	گلستان	گلستان	گلستان	لورام خانگی	پور عازوبیان	۲۰-۱۰۷	۱۴۲	۲۲۲۳۲۱۳	۲۲۲۴۲۰۱	خیزنی سوز چوخاروازلعلینی جنب بل فرایی نمیزوگه لورام خانگی		
۱۳۸	گلستان	گلستان	گلستان	لورام خانگی	گمشلی	۲۰-۱۱۵	۱۸۲	۳۲۲۴۷۰۰	۳۲۲۴۷۰۰	خیزنی سوز چوخاروازلعلینی جنب بل فرایی نمیزوگه لورام خانگی		
۱۳۹	گلستان	گلستان	گلستان	لورام خانگی	شریفی	۲۰-۱۰۹	۱۸۳	۴۲۲۱۵۴	۴۲۲۳۳۳۳	خیزنی سوز چوخاروازلعلینی جنب بل فرایی نمیزوگه لورام خانگی		
۱۴۰	گلستان	گلستان	گلستان	لورام خانگی	ششیری	۲۰-۱۰۸	۱۸۳	۴۲۲۱۹۹۹	۴۲۲۴۳۵۰	خیزنی سوز چوخاروازلعلینی جنب بل فرایی نمیزوگه لورام خانگی		
۱۴۱	گلستان	گلستان	گلستان	لورام خانگی	کریسه چانجانی	۲۰-۱۲۱	۱۴۲	۶۵۲۹۲۲۲	۶۵۲۹۲۲۲	خیزنی سوز چوخاروازلعلینی جنب بل فرایی نمیزوگه لورام خانگی		
۱۴۲	گلستان	گلستان	گلستان	لورام خانگی	خابریست	۲۰-۱۰۵	۱۴۱	۲۲۲۲۲۲۱-۲۲۲۷۰۰۸	۲۲۲۲۲۲۱	خیزنی سوز چوخاروازلعلینی جنب بل فرایی نمیزوگه لورام خانگی		
۱۴۳	گلستان	گلستان	گلستان	لورام خانگی	خانجانی	۲۰-۱۲۰	۱۲۳	۴۲۲۳۶۵۱	۴۲۲۳۶۵	خیزنی سوز چوخاروازلعلینی جنب بل فرایی نمیزوگه لورام خانگی		
۱۴۴	گلستان	گلستان	گلستان	لورام خانگی	محمدی	۲۰-۱۰۶	۱۴۲	۵۲۲۲۲۸۴	۵۲۲۲۲۸۴	خیزنی سوز چوخاروازلعلینی جنب بل فرایی نمیزوگه لورام خانگی		
۱۴۵	گلستان	گلستان	گلستان	لورام خانگی	محمدی اقبال	۲۰-۱۱۶	۱۲۲	۶۴۲۳۱۷۸	۶۴۲۳۰۰۰	خیزنی سوز چوخاروازلعلینی جنب بل فرایی نمیزوگه لورام خانگی		
۱۴۶	گلستان	گلستان	گلستان	لورام خانگی	صلواتی	۲۰-۱۱۵	۶۴۴	۳۲۲۲۲۰۶	۳۲۲۲۲۵۵	خیزنی سوز چوخاروازلعلینی جنب بل فرایی نمیزوگه لورام خانگی		
۱۴۷	گلستان	گلستان	گلستان	لورام خانگی	صوفی	۲۲۱۰-۵	۶۱۳	۲۲۲۲۹۵	۲۲۲۲۹۵	خیزنی سوز چوخاروازلعلینی جنب بل فرایی نمیزوگه لورام خانگی		
۱۴۸	گلستان	گلستان	گلستان	لورام خانگی	علیوز	۲۲۱۰-۶	۶۱۱	۲۲۲۲۹۴۳	۲۲۲۲۹۵۱	خیزنی سوز چوخاروازلعلینی جنب بل فرایی نمیزوگه لورام خانگی		
۱۴۹	گلستان	گلستان	گلستان	لورام خانگی	حیرری	۲۲۱۰-۱	۶۱۱	۲۲۱۹۰۳۷/۲۲۰۰۷۵۲	۲۲۱۹۰۳۷	خیزنی سوز چوخاروازلعلینی جنب بل فرایی نمیزوگه لورام خانگی		

خیابان امام رضا - زموان ۱۳ - پیش سمت چپ سه راه	۳۳۱۹۱۶۲	۳۳۱۹۱۶۲	۳۳۱۹۱۶۲	۱۲۱	۲۰۷۳۰	کابلیان	لوارم خانگی	اصل	مازندران	۱۵۰
امریندی شرفی،سخت سازمان انقلاب خزن	۲۳۳۳۳۳۴	۲۳۳۳۳۳۴	۲۳۳۳۳۳۴	۱۱۱	۲۰۷۰۳	عیاسی	لوارم خانگی	بابل	مازندران	۱۵۱
خ ش بهشتی - موسسه فقی فرزان	۵۳۳۱۰۰۰	۵۳۳۱۰۰۰	۵۳۳۱۰۰۰	۱۱۲	۲۰۷۰۴	قاسم زاده	لوارم خانگی	پابلسر	مازندران	۱۵۲
لوارم خانگی بزرگ جنب بانک سپهستان	۵۳۳۷۸۲۰	۵۳۳۷۸۱۷/۵۳۳۷۸۱۷	۵۳۳۷۸۱۷/۵۳۳۷۸۱۷	۱۵۳	۲۰۷۱۸	ایرام زاده	لوارم خانگی	بهبهر	مازندران	۱۵۳
تنگابن لوارم شوروی بعد از بیمه اسبیا جنب خدمات پارس	۴۲۱۱۰۰۱	۴۲۲۹۹۷۸	۴۲۲۹۹۷۸	۱۹۲	۲۰۷۳۳	ارامان	لوارم خانگی	تنگابن	مازندران	۱۵۴
حویلی خ صیقلی خ چهارم خزر شرکت خدمات فنی	۴۲۸۰۸۱۹	۴۲۸۱۹۹۹	۴۲۸۱۹۹۹	۱۹۲	۲۰۷۳۰	بهرزریان	لوارم خانگی	تنگابن	مازندران	۱۵۵
چالوس خ صیقلی خ چهارم خزر مخابراتی خدمات فنی	۳۳۳۸۴۳۸	۳۳۳۸۴۳۸	۳۳۳۸۴۳۸	۱۹۴	۲۰۷۱۵	میرزازاده	لوارم خانگی	چالوس	مازندران	۱۵۶
خیابان دریا کبزر - جنب خط فر اوجکس - موسسه فقی مصطفی	۵۵۲۱۰۵۵	۵۲۲۵۹۲۳	۵۲۲۵۹۲۳	۱۹۱	۲۰۷۱۱	گنجی	لوارم خانگی	چالوس	مازندران	۱۵۷
میدان امام - خیابان شیبا - پلاک ۲۷۱ خدمات فنی امر	۵۵۵۹۵۵۸	۵۵۵۹۹۱۸	۵۵۵۹۹۱۸	۱۹۲	۲۰۷۱۲	مصطفی	لوارم خانگی	چالوس	مازندران	۱۵۸
بعد از میدان خزر کوچه بلوارم مجتمع تجاری نگار ۶۰۰	۳۳۳۳۰۶۸	۳۳۳۳۰۶۸	۳۳۳۳۰۶۸	۱۵۹	۲۰۷۳۷	اکبری	لوارم خانگی	راسر	مازندران	۱۵۹
لوارم امیر مازندران مقابل پیمبرستان امام صالحی عرف	۲۲۵۰۴۴۴	۲۳۳۳۳۵۵	۲۳۳۳۳۵۵	۱۵۱	۲۰۷۲۸	چالوسی	لوارم خانگی	سازوی	مازندران	۱۶۰
لوارم طالقچه خ معلم - پیش میدان معلم	۲۲۴۰۸۸۲	۳۳۴۰۸۸۲	۳۳۴۰۸۸۲	۱۵۱	۲۰۷۰۱	عبادت بزرگ	لوارم خانگی	سازوی	مازندران	۱۶۱
جاده شیبا (جاده کتک دشت) کوچه خرم جنب دبستان فرادسی خدمات فنی برونی ایسکا	۴۳۲۰۱۷۵	۴۳۱۷۵۹۹/۴۳۱۷۵۹۹	۴۳۱۷۵۹۹/۴۳۱۷۵۹۹	۱۹۲	۲۰۷۳۱	نیکر پهلیدی	لوارم خانگی	عبادت ایله تنگابن	مازندران	۱۶۲
خ ولیعصر جنب پل	۵۶۱۵۱۵۹۱	۵۶۱۵۱۵۰	۵۶۱۵۱۵۰	۱۱۲	۲۰۷۳۳	یوسف بزرگ	لوارم خانگی	عبادت ایله تنگابن	مازندران	۱۶۴
خ شهید بهشتی ایستگاه لوارم سمت راست جوارک سورس ربهی	۵۶۱۵۱۵۹۱	۵۶۱۵۴۳۰۹	۵۶۱۵۴۳۰۹	۱۱۳	۲۰۷۳۵	ربهی کلاری	لوارم خانگی	فریدنگار	مازندران	۱۶۵
خیابان تهران چیت سحکرات - حرم راه آهن - بعد از شویزنگ درک پیشی ۲۷۳۵۶۷۵۹۵۸	۲۳۳۵۶۳۵	۲۳۳۰۶۳۵	۲۳۳۰۶۳۵	۱۲۳	۲۰۷۲۲	طلایی	لوارم خانگی	فریدنگار	مازندران	۱۶۵
خ ساریخوردی روی پیمبرستان ولیعصر خمیندگی کوزهای گلاری	۲۳۳۵۶۳۵	۲۳۳۷۰۰۴	۲۳۳۷۰۰۴	۱۲۳	۲۰۷۰۶	ادیمی	لوارم خانگی	قائم شهر	مازندران	۱۶۷
گلرگاب خیابان ۱۲ شهروز پلاک ۸۰	۲۴۱۵	۳۳۳۷۳۳۳	۳۳۳۷۳۳۳	۱۵۲	۲۰۷۱۷	خراجوی	لوارم خانگی	گلرگاب	مازندران	۱۶۸
خیابان آزادی - دوروزی آرستال بزرگ - خدمات فنی قسمی	۷۴۴۹۵۱۳	۷۴۴۵۴۶۶	۷۴۴۵۴۶۶	۱۲۳	۲۰۷۱۴	قسمی	لوارم خانگی	محمد ایلد	مازندران	۱۶۹
خ امام - ترسیده به اناره برق خدمات فنی معین	۷۴۴۸۸۶۱	۷۴۴۱۰۸۳	۷۴۴۱۰۸۳	۱۲۲	۲۰۷۰۸	خسروی بزرگ	لوارم خانگی	محمد ایلد	مازندران	۱۷۰
خ ناطق قزوهی - کوچه بانک خدمات فنی جلد	۳۳۳۶۱۶۱	۳۳۳۳۳۱۰	۳۳۳۳۳۱۰	۱۲۳	۲۰۷۱۰	علی بیگی	لوارم خانگی	نگاه	مازندران	۱۷۱
خیابان موزی پلاک ۷۵ موسسه یه زرین کار	۳۳۳۶۴۶۱	۳۳۳۳۳۲۱	۳۳۳۳۳۲۱	۱۹۱	۲۰۷۳۲	رحمانی	لوارم خانگی	نور	مازندران	۱۷۲
م ازادی - خ ش سنگاری - خدمات فنی جلد	۳۳۳۶۹۲۳	۳۳۳۶۹۲۳-۳	۳۳۳۶۹۲۳-۳	۱۹۱	۲۰۷۰۵	فقیه مصوبی	لوارم خانگی	نوشهر	مازندران	۱۷۳
خ تکتر حسینی دیرودی مسجد الرحمن ب ۲۱۳ موسسه فنی شانگری	۳۳۳۵۸۷۴	۳۳۳۴۹۱۰	۳۳۳۴۹۱۰	۸۱۱	۲۰۷۰۵	جاهد	لوارم خانگی	مازندران	۱۷۴	
خ فرادسی مقابل پلماز معمولی شیکه، پهاشت و درمان	۳۳۳۳۱۷۴	۳۳۳۴۴۱۰	۳۳۳۴۴۱۰	۸۱۵	۲۱۹۰۲	شانگری	لوارم خانگی	اراک	مرکزی	۱۷۵
خیابان شهید رجایی - پیش کوچه سدی - پلاک ۹۹۹	۴۳۳۷۹۱۹	۴۳۳۸۱۰۰	۴۳۳۸۱۰۰	۸۱۶	۲۱۹۰۵	رسانمی	لوارم خانگی	نظیمان	مرکزی	۱۷۶
ساده نمان انقلاب جنب بانک سپه	۲۳۳۶۱۵۸	۲۳۳۰۹۰۰-۲۳۳۶۱۵۸	۲۳۳۰۹۰۰-۲۳۳۶۱۵۸	۲۵۵	۲۱۹۰۲	مرتضی	لوارم خانگی	ساده	مرکزی	۱۷۸
میدان نمان پلاک ۲۲۳ خدمات تصویریه کیشی ۳۷۸۱۷۰۳۶۵۶۸۳	۲۳۳۳۳۳۱	۲۳۳۳۳۳۱-۲۳۳۵۷۹۹	۲۳۳۳۳۳۱-۲۳۳۵۷۹۹	۸۱۶	۲۱۹۰۴	تصویری	لوارم خانگی	محللات	مرکزی	۱۷۹

خیابان سید جمال الدین اسفندیاری - چهارراه راه فاطمیه ساختمان جدیدی پور	۲۲۴۲۵۶۰	۲۲۴۲۵۶۰	۷۶۱	۲۱۱۱۱	اوج هرمزی	عاشق	هرمزگان	۱۷۰
خ ریحی - جنب شهرک دارو - خدمات فنی و موبایلی	۷۲۳۳۳۱۵	۳۳۳۱۵۴۶۱	۷۶۲	۲۱۱۰۳	مولایی	بندر تکک	هرمزگان	۱۷۱
خ وحشت و ویروی بافک استان	۷۲۳۳۳۱۳	۷۲۳۳۳۱۳	۷۶۳	۲۱۱۰۲	ابریال	بندر تکک	هرمزگان	۱۷۲
بلوار اسلام دوروزی انداز بندر - شرکت تأسیسات ایمان	۲۲۴۲۲۹۳	۲۲۴۲۲۹۳	۷۶۳	۲۱۱۰۴	احمدی	بندر تکک	هرمزگان	۱۷۳
جزیره کیش - بلوار هرمز - طرفه ۲۲۸ - شرکت تأسیسات پوران کیش	۲۴۹۴	۲۴۹۴	۷۶۴	۲۱۱۰۹	ملک محمدی	جزیره کیش	هرمزگان	۱۷۴
رودان جنب بانک سپه - بلوار ساری حریف	۴۲۲۴۰۱۷	۴۲۲۱۸۶۷	۷۶۶	۲۱۱۱۰	حریفی	رودان	هرمزگان	۱۷۵
نوگانگن تعمیرگاه تأسیسات	۷۵۰	۵۲۳۳۳۱۴	۷۶۳	۲۱۱۰۵	سعدایی	قیم	هرمزگان	۱۷۶
بلوار رسالت - بعد از تپ آب - جنب خدمات فنی صداقت	۲۲۸۲۰۷۴	۲۲۸۲۰۷۴	۷۶۵	۲۱۱۰۶	حائلی پور	سویف	هرمزگان	۱۷۷
خیابان فریادگه - مقابل بانک ملی شعبه سید جمال الدین خدمات فنی صداقت	۳۳۲۴۱۶۱	۳۳۲۴۱۶۱-۳۳۲۵۷۸۴	۸۱۲	۲۱۸۰۴	صداقت	اسفندیار	مدان	۱۷۸
خیابان شهید رحمتی - مقابل اداره استاندارد	۲۲۲۱۹۰۰	۲۲۲۷۸۰۰	۸۵۱	۲۱۸۰۳	جعفری	ملاطز	مدان	۱۷۹
بلوار خاتون زینب - زور مجتمع امیر شهر - پلاک ۳	۴۲۳۴۹۰۱	۴۲۳۴۹۰۱-۴۲۳۴۹۰۱	۸۱۱	۲۱۸۰۱	آریبسی	مدان	مدان	۱۸۰
همان خیابان زینب - مقابل اداره کشاورزی خدمات فنی بخشی	۵۳۱۹۸۴۵	۵۳۱۹۸۴۵-۵۳۱۹۸۴۵	۸۱۱	۲۱۸۰۲	شیرپور	همان	مدان	۱۸۱
خ سید مصطفی خمینی جنب نمایندگی پوران گران تعمیرگاه خانگی ممتاز	۵۲۳۲۸۱۶۹	۵۲۳۱۰۷۳	۳۵۲	۲۱۲۰۲	شیرپوری	پوریز	یزد	۱۹۲
اول گل ش گلش - تک پستی ۸۱۶۹	۶۲۳۱۷۷۲	۶۲۳۲۴۲۳-۶۲۳۱۷۷۲	۳۵۱	۲۱۲۰۱	دلف راهه	یزد	یزد	۱۹۳

فقط با ضمانت نامه فارسی کلیدبان

با بیش از ۴۰۰ مرکز خدمات پس از فروش در سراسر ایران

مرکز اطلاع رسانی و خدمات مشتریان کلیدبان:

خط ویژه: ۰۲۱-۸۷۳۲۳ (تهران)

کلیدبان نماینده انحصاری محصولات خانگی، صوتی و تصویری ال جی

در ایران.

www.goldiran.ir

www.lg.com





Printed in Korea

128, Yeoui-daero, Yeongdeungpo-gu,
Seoul, 150-721 Korea